



ÇUKUROVA ÜNİVERSİTESİ

2020Yılı

Pozantı Meslek Yüksekokulu Birim Faaliyet Raporu

Ocak 2021
ADANA

Çukurova Üniversitesi
Pozantı Meslek Yüksekokulu
Pozantı /ADANA
<http://pozantimyo.cu.edu.tr>

İçindekiler

BİRİM YÖNETİCİSİ SUNUŞU	4
I- GENEL BİLGİLER	5
A- MİSYON VE VİZYON	5
B- YETKİ, GÖREV VE SORUMLULUKLAR.....	5
C- İDAREYE İLİŞKİN BİLGİLER	6
1- <i>Fiziksel Yapı</i>	6
2- <i>Örgüt Yapısı</i>	7
a- <i>Akademik Yapı</i>	7
b- <i>İdari Yapı</i>	7
3- <i>Bilgi ve Teknolojik Kaynaklar</i>	8
4- <i>İnsan Kaynakları</i>	8
a- <i>Akademik Personel</i>	8
b- <i>İdari Personel</i>	9
5- <i>Sunulan Hizmetler</i>	11
a- <i>Eğitim-Öğretim Hizmetleri</i>	11
b- <i>Araştırma ve Geliştirme Hizmetleri</i>	11
c- <i>Sağlık Hizmetleri</i>	14
d- <i>İdari Hizmetler</i>	14
e- <i>Kültür ve Sanat Hizmetleri</i>	14
f- <i>Kütüphane Hizmetleri</i>	14
g- <i>Spor Hizmetleri</i>	15
h- <i>Kafeterya Hizmetleri</i>	15
i- <i>Diğer Hizmetler</i>	15
6- <i>Yönetim ve İç Kontrol Sistemi</i>	15
D- DİĞER HUSUSLAR.....	15
II- AMAÇ VE HEDEFLER	15
A- BİRİMİN AMAÇ VE HEDEFLERİ.....	15
B- TEMEL POLİTİKALAR VE ÖNCELİKLER	16
C- DİĞER HUSUSLAR.....	16
III- FAALİYETLERE İLİŞKİN BİLGİ VE DEĞERLENDİRMELER	16
A- MALİ BİLGİLER.....	16
1- <i>Bütçe Uygulama Sonuçları</i>	16
2- <i>Temel Mali Tablolara İlişkin Açıklamalar</i>	17
3- <i>Mali Denetim Sonuçları</i>	17
4- <i>Diğer Hususlar</i>	17
B- PERFORMANS BİLGİLERİ.....	17
1- <i>Faaliyet ve Proje Bilgileri</i>	17
2- <i>Performans Sonuçları Tablosu</i>	18
3- <i>Performans Sonuçlarının Değerlendirilmesi</i>	20
4- <i>Performans Bilgi Sisteminin Değerlendirilmesi</i>	20
5- <i>Diğer Hususlar</i>	20
IV- KURUMSAL KABİLİYET VE KAPASİTENİN DEĞERLENDİRİLMESİ	21
A- ÜSTÜNLÜKLER.....	21
B- ZAYIFLIKLAR.....	22
C- DEĞERLENDİRME.....	22
V- ÖNERİ VE TEDBİRLER	22
EKLER	23
EK-1 HARCAMA YETKİLİSİ İÇ KONTROL GÜVENCE BEYANI.....	23

BİRİM YÖNETİCİSİ SUNUŞU



Yeni binasında 2017-2018 Eğitim-Öğretim döneminden itibaren hizmet vermeye başlayan Yüksekokulumuzda, Bitkisel ve Hayvansal Üretim Bölümü ve bu bölüme bağlı “Bahçe Tarımı” ile “Organik Tarım” Programları, Otel, Lokanta ve İkram Hizmetleri Bölümü ve bu bölüme bağlı “Turizm ve Otel İşletmeciliği” ile Muhasebe ve Vergi Bölümü ve bu bölüme bağlı “Muhasebe ve Vergi Uygulamaları” Programları yer almaktadır. Yüksekokulumuzda bu programlar çerçevesinde yürütülen eğitim-öğretim faaliyetleri ile; Tarım, Muhasebe, Finans, İşletme ve Turizm sektöründeki gelişmeleri yakından takip edebilen, beşeri sermayesi yüksek, aldığı teorik bilgileri günümüz teknolojisi ile bir araya getirebilecek entelektüel donanıma sahip, uygulama kapasitesi güçlü, Atatürkçü, çağdaş, yenilikçi ara eleman yetiştirilmesi amaçlanmaktadır. Yüksekokulumuz, kalifiye teknik eleman yetiştirmenin yanı sıra bölgesel ihtiyaçlar doğrultusunda halka eğitim vermek ve yaşam kalitelerinin yükseltilmesine katkıda bulunmak amacıyla gerekli ortamı sağlayarak, yurt içinde ve yurtdışında, örnek alınan ve varlığı ile bilimsel çevrelerin dikkatini üzerine çeken bir eğitim-öğretim yuvası olmayı da kendisine hedef olarak benimsemiştir.

Prof.Dr. Semih TANGOLAR
Yüksekokul Müdürü

I- GENEL BİLGİLER

Yüksek Öğretim Kurulu Başkanlığının 23.01.2009 tarih ve B.30.0.EÖB.0.00.00.03-06.02-282-002423 sayılı yazısı ile kurulan “Çukurova Üniversitesi Pozantı Meslek Yüksekokulu” bünyesinde Bitkisel ve Hayvansal Üretim Bölümü ve bu bölüme bağlı “Bahçe Tarımı” ve Organik Tarım Programı, Otel, Lokanta ve İkram Hizmetleri Bölümü ve bu bölüme bağlı “Turizm Ve Otel İşletmeciliği” ile Muhasebe ve Vergi Bölümü ve bu bölüme bağlı “Muhasebe ve Vergi Uygulamaları” Programları yer almaktadır. Bu programların her birinin ortalama 30'ar öğrenci kontenjanı bulunmaktadır. Meslek Yüksekokulumuz Pozantı İlçe Merkezine yaklaşık 2 km uzaklıktadır.

A- MİSYON VE VİZYON

Yüksekokulumuz; Bilim, teknoloji ve sanat alanlarında yürüttüğü eğitim-öğretim faaliyetleri ve araştırma-geliştirme çalışmaları ile değişime, gelişime açık, demokrasi fikrini benimsemiş bireyler yetiştirmeyi ve bilimsel birikimlerini diğer bilim kurumları ve toplum ile paylaşmayı görev ve ilke edinmiştir.

Vizyon olarak; Tarım, Muhasebe ve Turizm sektöründeki gelişmeleri takip edip günümüz teknolojisini anlayan, uygulayabilen ara eleman yetiştirilmesi ve bölgesel ihtiyaçlar doğrultusunda halka eğitim vermek ve yaşam kalitelerini yükseltilmesine katkıda bulunmak amacıyla gerekli ortamı sağlayıp, yurt içinde ve yurtdışında, örnek alınan ve varlığı ile bilimsel çevrelerin dikkatini üzerine toplayan bir meslek yüksekokulu olmayı hedeflemiştir.

B- YETKİ, GÖREV VE SORUMLULUKLAR

a- Akademik

- 1- 2547 sayılı kanun ve bu kanuna dayalı olarak düzenlenen diğer ikincil mevzuat ile,
- 2- Diğer kanun ve mevzuatlarla yüklenilen görev ve sorumluluklar.

b- İdari

- 1- 657 sayılı devlet memurları kanunu ve 2914 sayılı yükseköğretim personel kanunu ile bu kanunlara dayalı olarak düzenlenen mevzuat ile,
- 2- Diğer kanun ve mevzuatlarla yüklenilen görev ve sorumluluklar.

c- Mali

- 1- 5018 sayılı kamu mali yönetimi ve kontrol kanunu, 4734 sayılı kamu ihale kanunu ve 4735 sayılı kamu ihale sözleşmeleri kanunu ile,
- 2- Diğer kanun ve mevzuatlarla yüklenilen görev ve sorumluluklar.

Yüksekokul ve Bölümlerinin temsilcisi olan Müdür, 2547 sayılı kanunun değişik 20. maddesinde belirtilen;

- a- Yüksekokul Kurullarına başkanlık etmek,
Yüksekokul Kurullarının kararlarını uygulamak ve
Yüksekokul birimleri arasında düzenli çalışmayı sağlamak,
- b- Yüksekokulun ödenek ve kadro ihtiyaçlarını gerekçesi ile birlikte Rektörlüğe bildirmek,
Yüksekokulun bütçesi ile ilgili öneriyi Yüksekokul Yönetim Kurulunun da görüşünü aldıktan sonra Rektörlüğe sunmak,

- c- Yüksekokul birimleri ve her düzeydeki personeli üzerinde genel gözetim ve denetim görevini yapmak,
d- Bu kanun ile kendisine verilen diğer görevleri yapmaktır.

Müdür, Yüksekokulun ve bağlı birimlerin öğretim kapasitesinin rasyonel bir şekilde kullanılmasında ve geliştirilmesinde, gerektiği zaman güvenlik önlemlerinin alınmasında, öğrencilerin gerekli sosyal hizmetlerinin sağlanmasında, eğitim-öğretim, bilimsel araştırma ve yayım faaliyetlerinin düzenli bir şekilde yürütülmesinde, bütün faaliyetlerin gözetim ve denetiminin yapılmasında, takip ve kontrol edilmesinde ve sonuçlarının alınmasında Rektöre karşı birinci derecede sorumludur.

C- İDAREYE İLİŞKİN BİLGİLER

1- Fiziksel Yapı

Kapalı alanlara ilişkin bilgiler aşağıdaki tabloda gösterilmiştir

HİZMET BİNASI ALANLARI	ADET	KAPALI ALAN MİKTARI (m ²)	KAPASİTE (Kişi)
EĞİTİM ALANLARI			
Sınıf	8	229	240
Toplantı Salonu	1	55	60
Konferans Salonu	1	216	250
Bilgisayar Laboratuvarı	1	55	30
Bitkisel ve Hayvansal Üretim Bölüm Laboratuvarı	1	40	20
Turizm ve Otel İşletmeciliği Programı Uygulama Mutfağı	1	50	20
Turizm ve Otel İşletmeciliği Programı Sevis Uygulama Alanı	1	40	20
...			
SOSYAL ALANLAR			
Öğrenci Yemekhanesi	1	154	100
Personel Yemekhanesi	-	-	
Kütüphane	1	34	30
Kantin	1	40	30
İDARİ ALANLAR			
Akademik Personel Çalışma Ofisi	9	320	9
İdari Personel Çalışma Ofisi	3	87	4
Misafir Öğretim Elemanı Çalışma Ofisi	1	27	3
Ambar	2	62	
Arşiv	1	39	
...			

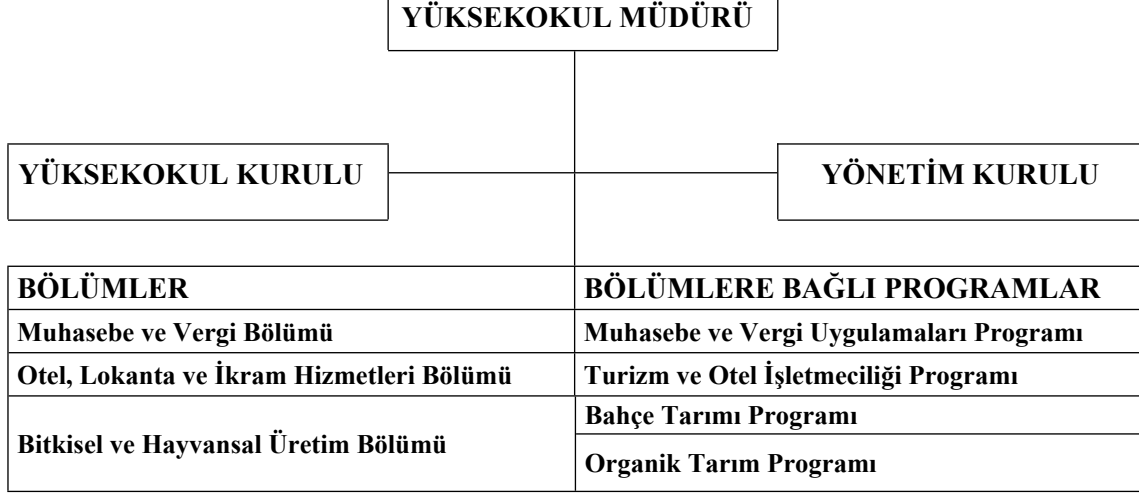
Açık spor tesislerine ilişkin bilgiler aşağıdaki tabloda gösterilmiştir.

AÇIK SPOR TESİSİ TÜRÜ	ADET	ALAN (m ²)
Voleybol, Basketbol Sahası	1	443
Çim Saha (Futbol, Hentbol)	1	820
...		

2- Örgüt Yapısı

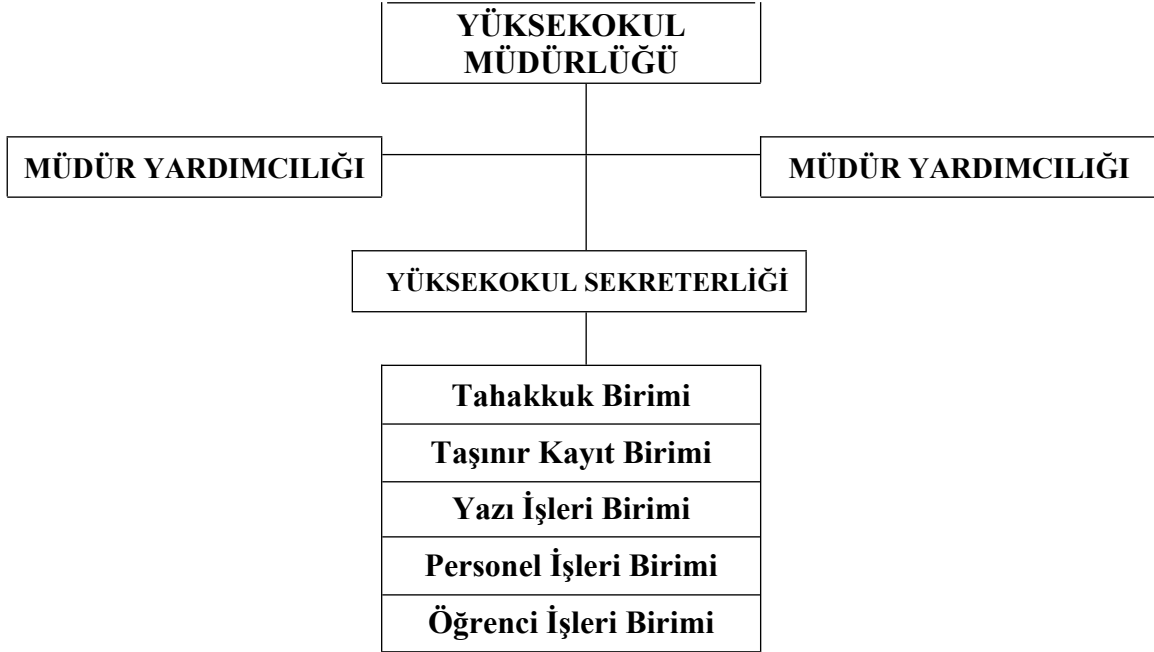
a- Akademik Yapı

Akademik Teşkilat Şeması



b- İdari Yapı

İdari Teşkilat Şeması



3- Bilgi ve Teknolojik Kaynaklar

Bilgi ve teknolojik kaynaklara ilişkin bilgiler aşağıdaki tabloda gösterilmiştir.

Hesap Kodu	I. Düzey Kodu	II. Düzey Kodu	III. Düzey Kodu	IV. Düzey Kodu	Taşınır Kod Listesi	ADET
255	02	01	01	01	Masaüstü Bilgisayarlar	35
255	02	01	01	02	Dizüstü Bilgisayarlar	6
255	02	01	01	03	Tablet Bilgisayarlar	1
255	02	05	01	05	Sunum Işık Kutuları(Pointer Lazer)	10
255	02	02	01		Yazıcılar ve Okuyucular	13
255	02	02	04		Yedekleme Cihazları	1
255	02	03	01		Fotokopi Makineleri	1
255	02	04	01		Telefonlar	6
255	02	04	02		Faks Cihazları	1
255	02	05	01	01	Projektörler (Projeksiyon Cihazları)	6
255	02	05	02	01	Müzik Çalarlar ve Kaydediciler ile Donanımları	1
255	02	05	04	01	Kameralar	1
255	02	05	04	02	Fotoğraf Makineleri	1

Birim hizmetlerinde kullanılan/sunulan yazılımlara ilişkin bilgiler aşağıdaki tabloda gösterilmiştir.

Yazılım	Açıklama	Yazılım Edinim Şekli			
		Bilgi İşlem DB	Satın Alma	Kiralama	Kamu Kurumu
Personel / Öğrenci İşleri / Maaş vs.	Otomasyon	X	X		X

4- İnsan Kaynakları

a- Akademik Personel

Akademik personelin istihdam şekline ilişkin bilgileri aşağıdaki tabloda gösterilmiştir.

İSTİHDAM ŞEKLİ	FİİLİ ÇALIŞAN PERSONEL SAYISI
Kadrolu Akademik Personel	8
Sözleşmeli Akademik Personel	
TOPLAM	8

Meslek Yüksekokulumuz bünyesinde yer alan Muhasebe ve Vergi Bölümü ile Otel, Lokanta ve İkram Hizmetleri Bölümü için 1 (bir) 'er adet öğretim görevlisine ihtiyaç bulunmaktadır.

Akademik personelin unvanlarına ilişkin bilgileri aşağıdaki tabloda gösterilmiştir.

UNVANI	FİİLİ ÇALIŞAN PERSONEL SAYISI
Doktor Öğretim Üyesi	2
Öğretim Görevlisi (Okutman, Uzman vs. Dahil)	6
TOPLAM	8

Akademik personelin hizmet yıllarına ilişkin bilgileri aşağıdaki tabloda gösterilmiştir.

HİZMET SÜRESİ	0-5 YIL	6-10 YIL	11-15 YIL	16-20 YIL	21-25 YIL	26-30 YIL	31 YIL VE ÜZERİ	*TOPLAM
KİŞİ SAYISI		6	1	1				8
YÜZDE (%)		75	12,5	12,5				100 (%)

Akademik personelin yaş aralıklarına ilişkin bilgileri aşağıdaki tabloda gösterilmiştir.

YAŞ ARALIĞI	0-25 YAŞ	26-30 YAŞ	31-35 YAŞ	36-40 YAŞ	41-50 YAŞ	51 YAŞ VE ÜZERİ	*TOPLAM
KİŞİ SAYISI			3	3	2		8
YÜZDE (%)			37,5	37,5	25		100 (%)

b- İdari Personel

İdari personel sayılarına ilişkin bilgiler aşağıdaki tabloda gösterilmiştir.

İSTİHDAM ŞEKLİ	FİİLİ ÇALIŞAN PERSONEL SAYISI
Kadrolu İdari Personel	4
İşçi	3
TOPLAM	7

İdari personelin hizmet sınıfına ilişkin bilgileri aşağıdaki tabloda gösterilmiştir.

HİZMET SINIFI	FİİLİ ÇALIŞAN PERSONEL SAYISI
Genel İdare Hizmetleri	3
Yardımcı Hizmetler Sınıfı	1
TOPLAM	4

İdari personelin eğitim durumuna ilişkin bilgileri aşağıdaki tabloda gösterilmiştir.

EĞİTİM SEVİYESİ	FİİLİ ÇALIŞAN PERSONEL SAYISI	YÜZDE (%)
İlkokul	1	25
Lise	1	25
Ön lisans	1	25
Lisans	1	25
TOPLAM	4	100 (%)

İdari personelin hizmet yıllarına ilişkin bilgileri aşağıdaki tabloda gösterilmiştir.

HİZMET SÜRESİ	0-5 YIL	6-10 YIL	11-15 YIL	16-20 YIL	21-25 YIL	26-30 YIL	31 YIL VE ÜZERİ	*TOPLAM
KİŞİ SAYISI	2	1					1	4
YÜZDE (%)	50	25					25	100 (%)

İdari personelin yaş aralıklarına ilişkin bilgileri aşağıdaki tabloda gösterilmiştir.

YAŞ ARALIĞI	0-25 YAŞ	26-30 YAŞ	31-35 YAŞ	36-40 YAŞ	41-50 YAŞ	51 YAŞ VE ÜZERİ	*TOPLAM
KİŞİ SAYISI		1		1	1	1	4
YÜZDE (%)		25		25	25	25	100 (%)

İşçilerin istihdam şekline ilişkin bilgileri aşağıdaki tabloda gösterilmiştir.

İSTİHDAM ŞEKLİ	FİİLİ ÇALIŞAN PERSONEL SAYISI
İşçiler (Sürekli)	3
TOPLAM	3

İşçilerin eğitim durumuna ilişkin bilgileri aşağıdaki tabloda gösterilmiştir.

EĞİTİM SEVİYESİ	FİİLİ ÇALIŞAN PERSONEL SAYISI	YÜZDE (%)
Lise	1	33.3
Ön lisans	1	33.3
Lisans	1	33.3
*TOPLAM	3	100 (%)

İşçilerin hizmet yıllarına ilişkin bilgileri aşağıdaki tabloda gösterilmiştir.

HİZMET SÜRESİ	0-5 YIL	6-10 YIL	11-15 YIL	16-20 YIL	21-25 YIL	26-30 YIL	31 YIL VE ÜZERİ	*TOPLAM
KİŞİ SAYISI		3						3
YÜZDE (%)		100						100 (%)

İşçilerin yaş aralıklarına ilişkin bilgileri aşağıdaki tabloda gösterilmiştir.

YAŞ ARALIĞI	0-25 YAŞ	26-30 YAŞ	31-35 YAŞ	36-40 YAŞ	41-50 YAŞ	51 YAŞ VE ÜZERİ	*TOPLAM
KİŞİ SAYISI				2	1		3
YÜZDE (%)				66.6	33.3		100 (%)

5- Sunulan Hizmetler

Maaş ve ek ders, satınalma, öğrenciler için öğrenci belgesi, diploma hazırlama vs.

a- Eğitim-Öğretim Hizmetleri

Öğrenci kontenjanları ve doluluk oranlarına ilişkin bilgiler aşağıdaki tabloda gösterilmiştir.

ÖĞRENCİ KONTENJANLARI VE DOLULUK ORANLARI				
BÖLÜM ADI	**YGS KONTENJANI	*YGS SONUCU YERLEŞEN	BOŞ KALAN	DOLULUK ORANI (%) (* / **)
Bitkisel ve Hayvansal Üretim Bölümü	25	10	15	40
Muhasebe ve Vergi Bölümü	40	29	11	72,5
Otel, lokanta ve ikram Hizmetleri bölümü	25	25	-	100
TOPLAM	90	64	26	70,83

Öğrenim gören öğrenci sayılarına ilişkin bilgiler aşağıdaki tabloda gösterilmiştir.

BÖLÜM ADI	I. ÖĞRETİM	II. ÖĞRETİM	UZAKTAN ÖĞRETİM	TEZLİ YÜKSEK LİSANS	TEZSİZ YÜKSEK LİSANS	DOKTORA	TOPLAM
Bitkisel ve Hayvansal Üretim Bölümü	98						98
Muhasebe ve Vergi Bölümü	117						117
Otel, lokanta ve ikram Hizmetleri bölümü	85						85
TOPLAM	300						300

Mezun olan öğrenci sayılarına ilişkin bilgiler aşağıdaki tabloda gösterilmiştir.
(2019-2020 Eğitim-öğretim dönemi)

BÖLÜM ADI	I. ÖĞRETİM	II. ÖĞRETİM	UZAKTAN ÖĞRETİM	TEZLİ YÜKSEK LİSANS	TEZSİZ YÜKSEK LİSANS	DOKTORA	TOPLAM
Bitkisel ve Hayvansal Üretim Bölümü	6						6
Muhasebe ve Vergi Bölümü	12						12
Otel, lokanta ve ikram Hizmetleri bölümü	2						2
TOPLAM	20						20

b- Araştırma ve Geliştirme Hizmetleri

Bu hizmetler kapsamında Birim Akademik personeli tarafından 2020 yılı itibariyle katkı sunulan araştırma projeleri ve yayınların listesi aşağıda verilmiştir:

PROJELER:

- Yürütücü: **Orhan CENGİZ**, Araştırmacı: Erdem Selman DEVELİ. 21. Yüzyılda Korumacı Politikaların Dünya Ekonomisine Etkisi. Çukurova Üniversitesi Bireysel Araştırma Projesi (BAP) SBA-2019-11484.
- Yürütücü: Mehmet Rifat ULUSOY, Araştırmacılar: Ayfer Alkan TORUN, Meral İNCESU, A. Filiz ÇALIŞKAN Keçe, **Burcu Özbek ÇATAL**. Turunçgillerde Örtücü Bitki Kullanımının Böcek Biyo-çeşitliliği, Toprak Verimliliği ve Meyve Kalitesine Etkisi Üzerine Araştırmalar. TÜBİTAK Projesi.

- Yürütücü: **Burcu ÖZBEK ÇATAL** Araştırmacılar: M. Rifat ULUSOY, A.Filiz ÇALIŞKAN KEÇE, Zhanerke AMANGELDİ, Simge SABAN. Organik Kiraz Yetiştiriciliğinde Kurtlanmaya Neden Olan Dört Zararlı Türün (Rhagoletis cerasi L.; Ceratitis capitata Wied. (Diptera: Tephritidae), Drosophila suzukii (Matsumura), Zaprionus indianus (Gupta) (Diptera: Drosophilidae)'un Mücadelesine Yönelik Çalışmalar. Çukurova Üniversitesi Bireysel Araştırma Projesi (BAP).
- Yürütücü; **Aygül DAYAN**. Vermikompost ve Bazı Bitki Aktivatörlerinin Çerezlik Kabakta MeyveTohum Verim ve Kalitesi Üzerine Etkileri; Çukurova Üniversitesi Bireysel Araştırma Projesi (BAP).
- Yürütücü; **Gökmen KOÇ**, Çukurova Bölgesinde Yeni Bazı Turunçgil Çeşitlerinde Turunçgil Kavlama Hastalığının (*Citrus Psorosis* Virus, CPSV) Mevcut Durumunun Belirlenmesi ve Karakterizasyonu, 20.05.2020. Çukurova Üniversitesi Bireysel Araştırma Projesi (BAP). Proje Kodu FYL-2020-12756.
- Yürütücü; **Gökmen KOÇ**, Ç.Ü.Subtropik Meyveler Araştırma ve Uygulama Merkezine Tescilli Mevcut Çeşitlerde Aşı Yoluyla Taşınan Hastalıkların Belirlenmesi. 24.7.2020, Çukurova Üniversitesi Bireysel Araştırma Projesi (BAP). Proje Kodu FAY-2020-12704

YAYINLAR:

- **Say, D.**, Soltani, M., Güzeller, N., 2020. Texture, Color and Sensory Properties of Non-fat Yoghurt as Influenced by Tara Gum Alone or in Combination with Buttermilk Powder. *Mljekarstvo*, 70(4): 313-324.doi:10.15567/mljekarstvo.2020.0409.
- **Say, D.**, Cayır, M.S., Güzeler, N., 2020. Hatay Bölgesinde Hammaddesi Yoğurt Olan Süt Ürünleri. *Turkish Journal of Agriculture - Food Science and Technology (TURJAF)*, 8(4): 882-888.
- **Cengiz, O.**, 2020. Rising Protection in the New Era and the Future of World Economy/III. TARAS SHEVCHENKO INTERNATIONAL CONGRESS ON SOCIAL SCIENCES-Özet Bildiri
- **Cengiz, O.**, ve Develi, E.S., 2020. Yeni Dönemde Yükselen Korumacılık Eğilimi ve Küreselleşmenin Geleceği. *Sayıştay Dergisi*, Cilt: 31, Sayı: 116, s.91-119.
- **Cengiz, O.** & Develi, E. S. 2020. "Yeni Dönemde Yükselen Korumacılık Eğilimi ve Küreselleşmenin Geleceği". *Sayıştay Dergisi*, 31(116), 91-119. (Hocam bunu projeden çıkardım, proje kısmına da yazdım.)
- Manga, M. & **Cengiz, O.** 2020. "BRICS-T Ülkelerinde Küreselleşme ve Beşeri Sermaye İlişkisine Yönelik Ampirik Bulgular". *Yönetim ve Ekonomi Araştırmaları Dergisi*, 18(2), 92-109.
- **Cengiz, O.** & Manga, M. 2020. "Küreselleşme ve Kamu Harcamaları Bileşenleri Arasındaki İlişki: AB Ülkeleri Örneği". *Alanya Akademik Bakış Dergisi*, 4(3), 807-819.
- **Cengiz, O.** & Manga, M. 2020. "Küreselleşme ve Savunma Harcamaları Arasındaki İlişkinin İncelenmesi". *Sayıştay Dergisi*, 32(117),115-138.
- Manga, M. & **Cengiz, O.** 2020. "Türkiye'de Nüfus Yapısı ve Enflasyon İlişkisi". *İstanbul Ticaret Üniversitesi Sosyal Bilimler Dergisi*, Prof. Dr. Sabri ORMAN Özel Sayısı,335-352.

- Manga, M. & **Cengiz, O.** 2020. "Çevresel Kuznets Hipotezine Küreselleşme Eksenli Yaklaşım: Türkiye Cumhuriyetler Örneği". Süleyman Demirel Üniversitesi Vizyoner Dergisi, 11(28), 738-752.
- Manga, M. & **Cengiz, O.** 2020. "Yeni Küresel Düzendeki Büyüme, Eşitsizlik ve Kapsayıcılık İlişkisi. Hiperlink Yayınevi: İstanbul.
- Manga, M. & **Cengiz, O.** 2020. "Ekonomik Küreselleşme, Kurumsal Kaliteyi İyileştiriyor Mu?". Küreselleşme Çerçevesinde Yeni Ekonomi ve Bileşenleri (Editörler: Ferda Nakipoğlu Özsoy & Aslı Özpolat) içinde (ss. 91-112). Nobel Yayınevi: Ankara.
- Manga, M. & **Cengiz, O.** 2020. "The Foreign Aid Factor in Acceptance of Refugee: The Case of Turkey". Economic Research and Financial Markets Congress With International Participation. 15-17 October 2020, pp. 80-80. Detay Yayıncılık: Ankara
- **Telli, R.**, 2020. Türkiye'de Ulaşım Altyapısının Bölgesel Kalkınmaya Etkileri. Türk Sosyal Bilimler Araştırmaları Dergisi, 5(1), 53-69.
- **Çatal, B. Ö.**, Amangeldi, Z., Keçe, A. F. Ç., & Ulusoy, M. R. 2020. Adana İli Kiraz Yetiştiriciliği Yapılan Alanlarda Belirlenen Zararlı Böcek Türleri. Avrupa Bilim ve Teknoloji Dergisi, (18), 332-337.
- **Çatal, B.Ö.** Çalışkan Keçe, A.F., Ulusoy, M.R., Amangeldi, Z., Saban, S. 2020. Organik Kiraz Yetiştiriciliğinde Kurtlanmaya Neden Olan Dört Zararlı Türün [(*Rhagoletis cerasi* L.; *Ceratitis capitata* Wied. (Diptera: Tephritidae), *Drosophila suzukii* (Matsumura), *Zaprionus indianus* (Gupta) (Diptera: Drosophilidae)] Mücadelesine Yönelik Çalışmalar" Sözlü Bildiri, 3rd International Congress on Agriculture, Environment and Health, 12-14 November 2020, Aydın.
- **Dayan, A.**, 2020. Farklı Bitki Aktivatörlerinin İkinci Ürün İspanakta Verim ve Bazı Kalite Özelliklerine Etkileri. ADYÜTAYAM Cilt 8, Sayı 1: 10-16.
- **Dayan, A.**, 2020. Solucan Gübresi ve Bazı Bitki Aktivatörlerinin Çerezlik Kabakta Meyve ve Tohum Verimi Üzerine Etkileri. 3. uluslararası tarım çevre ve sağlık kongresi, 12-14 Kasım, Aydın Adnan Menderes Üniversitesi.
- **Koç G.**, Fidan, H., , Sarı, N. and Çalış O., 2020. A comparative study on apple chlorotic leafspot virus (ACLSV) isolates from different hosts of the east Mediterranean region in Turkey. APPLIED ECOLOGY AND ENVIRONMENTAL RESEARCH 18(1):141-157.
- **Koç, G.**, 2020. Preliminary Survey Results and Phylogenetic Analysis for Tomato Yellow Leaf Curl Virus and Potato Leaf Roll Virus on Tomato Grown in Adana. Int. J. Agric. Environ. Food Sci., 4(2), 216-223.
- **Koç, G.**, 2020. Determination of Optimal Sampling Time and Test Tissue for Identification of Sharka With DAS-ELISA in Cukurova Region Conditions and Determination of Seasonal Variations of Particulate Densities in Samples Preserved at -18oC. ISPEC International Conference on Agriculture, Animal Science and Rural Development-IV
- **Koç, G.**, 2020. Determination of CMV Subgroup IA and IB in *Zinnia elegans* in Turkey. ISPEC International Conference on Agriculture, Animal Science and Rural Development-IV
- **Koç, G.**, 2020. The Main Virus and Virus-Like Disease Factors (Chapter 4th.), Tarım Gündem Dergisi Özel Yayını, Nobel Akademik Yayıncılık Tic. Ltd.Şti. Sertifika No: 40340, ISBN: 978-625-406-468-5

c- Saęlık Hizmetleri

Yüksekokulumuz öğrencileri ve personeli Üniversitemizin Saęlık, Sosyal ve Kültür Daire Başkanlığı saęlık hizmetleri ve Balcalı hastanesi olanaklarından yararlanabilmektedir.

d- İdari Hizmetler

PERSONEL İŞLERİ

Özlük dosyalarının tutulması
Hitap personel veri girişleri
Özlük ve atama işlemleri
Derece ve kademe ilerlemelerinin teklifleri
Yıllık izin işlemleri
Görevlendirme yazışmaları

ÖĞRENCİ İŞLERİ

Öğrenci belgesi ve transkriptlerinin verilmesi
Öğrencilik dosyalarının tutulması
Öğrenci kayıtlarının yapılması
Mezuniyet işlemlerinin yapılması
Diplomaların muhafazası ve teslimi
Öğrencilerle ilgili yazışmalar

MALİ İŞLER

Yüksekokulumuz kadrolarındaki personelin maaş işlemleri, veri girişlerinin yapılması, harcama belgelerinin hazırlanması, Ek ders, Yolluk, emekli keseneęi işlemleri ve bütçenin hazırlanması

TAŞINIR İŞLEMLERİ

Taşınır Mal Yönetmelięi kapsamına giren taşınır malların giriş, zimmet, çıkış ve gönderilmesi, depo sayımı, muhafazası

YAZI İŞLERİ

Kurum içi ve dışı gelen evrak kayıtlarının yapılması hizmetleri verilmektedir.

TEKNİK HİZMETLER

Elektrik arızalarının kontrolü ve tamirata
Jeneratör ve hidrofor kontrolü
Sınıflarda ders araçları kontrolü ve bakımı
Klima kontrolleri
Kapı kilitleri tamirata
Binada yapılması gereken dięer teknik onarımlar

e- Kültür ve Sanat Hizmetleri

f- Kütüphane Hizmetleri

Yüksekokulumuz öğrencileri ve personeli bu kapsamda Üniversitemiz merkezi kütüphanesi olanaklarından yararlanmaktadır.

g- Spor Hizmetleri

Yüksekokulumuzda öğrenci ve personelimizin sportif faaliyetleri için uygun kapasitede, futbol, voleybol ve basketbol sahaları ve masatenisi olanakları bulunmaktadır.

h- Kafeterya Hizmetleri

Üniversitemiz Sağlık, Kültür ve Spor Daire Başkanlığı ile Arzu Lokantası ile imzalanan protokol çerçevesinde öğle yemeği hizmeti alımı yapılmaktadır.

i- Diğer Hizmetler

6- Yönetim ve İç Kontrol Sistemi

Yönetim ve İç kontrol Sistemini yürütmek üzere Meslek Yüksekokulumuz bünyesinde aşağıdaki komisyonlar kurulmuştur.

- Staj Komisyonları
- Satınalma Komisyonu
- Muayene ve Kabul Komisyonu
- Öğrenci Konseyi Seçim Kurulu
- Burs Komisyonu
- Tanıtım, Basın ve Halkla İlişkiler Komisyonu
- Öğrenci Etkinlikleri Komisyonu
- İntibak ve Muafiyet Komisyonu
- Merkezi ve Yatay Geçiş Komisyonu
- Stratejik Plan ve İç Kontrol Standardı Hazırlama Komisyonu
- Ders ve Sınav Programları Komisyonu
- Mezuniyet Komisyonu
- Web Sayfası Komisyonu
- Okul Sanayi Koordinatörü
- ERASMUS Koordinatörü
- Leonardo da Vinci Komisyonu
- Farabi Koordinatörü
- Ayniyat ve Demirbaş Koordinatörü
- Engelli Öğrenci Koordinatörü
- Mevlana Komisyonu
- AKTS – EOBS Komisyonu

D- DİĞER HUSUSLAR

II- AMAÇ ve HEDEFLER

A- BİRİMİN AMAÇ VE HEDEFLERİ

1. Bölgenin ve ülkenin ihtiyaç duyduğu, çağın gereklerine uygun kapasitede, özgüveni ve meslek bilgisi yüksek seviyede ara eleman yetiştirmek.

2. Öğrencilerin eğitim ve öğretim süreçlerinin teorik ve pratik öğelerle de desteklenmesi suretiyle özel sektör ve kamu sektöründe istihdam edilmelerini sağlamak.
3. Mezunların dikey geçiş yoluyla Lisans tamamlama eğitimine geçişlerini teşvik etmek.
4. Bölgenin ihtiyaçları ve talepleri ile ilgili olarak kamuya açık konferans, kurs, eğitim ve bilgilendirme toplantıları düzenlemek, yüksek katılımı teşvik etmek.
5. Mevcut programlara ilaveten, Bölgenin ve Ülkemizin değişen ihtiyaçları doğrultusunda öncelikle yeni önlisans programlarının açılmasını sağlamak. İlerleyen dönemlerde de bölgede bir fakülte kurulmasını gerçekleştirmek için gerekli niceliksel ve niteliksel çalışmaları yapmak.
6. Öğretim Elemanı kadrosunun Araştırma yetkinliğinin geliştirilmesi ve iyileştirilmesi için gerekli ortamın yaratılmasına çalışmak. Akademik personelin gerek ulusal gerekse de uluslararası bilimsel toplantılara katılımının artırılması için gerekli çalışmaları yapmak.

B- TEMEL POLİTİKALAR VE ÖNCELİKLER

Yüksekokulumuz yerel ve bölgesel sorunlara ilişkin olarak kalkınma hedefleriyle araştırma stratejileri arasında güçlü bir bağ kurmaya çalışmaktadır. Bölgenin kırsal kalkınması yolunda en önemli bileşenlerinden biri olan Çukurova Üniversitesi Pozantı Meslek Yüksekokulu sahip olduğu misyon ve vizyonu çerçevesinde bölgesinde gerek tarım, işletme, muhasebe, turizm alanında gerekse de diğer birçok alanda özel ve kamu kuruluşlarıyla ortak hareket ederek yerel ve bölgesel kalkınmaya katkı sağlamayı temel politika olarak benimsemiştir.

C- DİĞER HUSUSLAR

III- FAALİYETLERE İLİŞKİN BİLGİ ve DEĞERLENDİRMELER

A- MALİ BİLGİLER

1- Bütçe Uygulama Sonuçları

Bütçe giderleri uygulama sonuçlarına ilişkin bilgiler aşağıdaki tabloda gösterilmiştir.

KOD	BÜTÇE GİDERLERİ	**2020 BAŞLANGIÇ ÖDENEĞİ	EKLENEN ÖDENEK	DÜŞÜLEN ÖDENEK	TOPLAM ÖDENEK	*2020 YILI GERÇEKLEŞEN HARCAMA TOPLAMI	GERÇEKLEŞME ORANI (%) (**/**)	SAPMA VAR İSE NEDENİ
01	Personel Giderleri	1.022.787,41				1.022.787,41	100	
02	Sosyal Güvenlik Kurumlarına Devlet Primi Giderleri	127.496,21				1.022.787,21	100	
03	Mal Ve Hizmet Alım Giderleri	78000				71.871,37	92,14	Harcama kalemleri arasında ödenek aktarması yapılamaması nedeniyle
05	Cari Transferler							
06	Sermaye Giderleri							
07	Sermaye Transferleri							
	TOPLAM	1.228.283,62				1.222.154,99	99,5	

2- Temel Mali Tablolara İlişkin Açıklamalar

3- Mali Denetim Sonuçları

4- Diğer Hususlar

B- PERFORMANS BİLGİLERİ

1- Faaliyet ve Proje Bilgileri

Yayın türlerine ilişkin bilgiler aşağıdaki tabloda gösterilmiştir.

YAYIN TÜRÜ	SAYISI
Uluslararası Makale (WOS:382)	3
Ulusal Makale	11
Uluslararası Bildiri	5
Ulusal Bildiri	1
Kitap	2

Düzenlenen etkinliklere ilişkin bilgiler aşağıdaki tabloda gösterilmiştir.

FAALİYET TÜRÜ	DÜZENLENEN ETKİNLİK SAYISI		
	ULUSAL	ULUSLARARASI	TOPLAM
Sempozyum ve Kongre	1		1
Eğitim Semineri			

Değişim programlarına ilişkin bilgiler aşağıdaki tabloda gösterilmiştir.

PROGRAM ADI	AÇIKLAMA	SAYI	HAREKETLİLİK HİBESİ
ERASMUS	Öğrenim Hareketliliği (Öğrenci)		
	Staj Hareketliliği (Öğrenci)		
	Personel Ders Verme Hareketliliği (Personel)		
	Personel Eğitim Alma Hareketliliği (Öğrenci)		
	Hareketliliğin Organizasyon Harcamaları		
ERASMUS + ÇUKUROVAMED STAJ KONSORSİYUMU	Yararlanıcı (Öğrenci ve Personel)		
FARABİ	Öğrenim Hareketliliği (Öğrenci)		
MEVLANA	Türkiye'ye Gelen Öğretim Elemanı		
	Türkiye'den Giden Öğretim Elemanı		
	Türkiye'ye Gelen Öğrenci		

Proje sayılarına ilişkin bilgiler aşağıdaki tabloda gösterilmiştir.

PROJENİN TÜRÜ	ÖNCEKİ YILDAN DEVREDEN PROJE SAYISI	YIL İÇİNDE EKLENEN PROJE SAYISI	YIL İÇİNDE TAMAMLANAN PROJE SAYISI	SONRAKİ YILA DEVREDEN PROJE SAYISI	2020 YILI TOPLAM BÜTÇE TUTARI	2020 YILI TOPLAM HARCAMA TUTARI
TÜBİTAK	1			1	394.700	172.000
SANTEZ	1					
BAP	4	1	1	1	28.140,24	19.961,7
TOPLAM	6	1	1	2	422.840,24	191.961,7

2- Performans Sonuçları Tablosu

Performans göstergeleri gerçekleştirme sonuçlarına ilişkin bilgiler aşağıdaki tabloda gösterilmiştir.

STRATEJİK AMAÇ-HEDEF NO	PERFORMANS GÖSTERGESİ	2020 YILI GERÇEKLEŞME SONUCU	İLGİLİ BİRİMLER
1-1.	SCI/SCI-E/SSCI/AHCI Endekslerine giren toplam yayın sayısı	2	Akademik Birimler
	SCI/SCI-E/SSCI/AHCI Endekslerine giren her bir yayın için ilgili dergi etki faktörleri toplam sayısı	0,74	
	SCI/SCI-E/SSCI/AHCI Endekslerine giren dergilerde yapılan toplam atıf sayısı	15	
	Bilimsel araştırma yöntemleri ve araştırma sonuçlarının yayına dönüştürülmesi konusunda eğitim alan öğretim elemanı sayısı		
1-2.	Ulusal dış kaynaklı (TÜBİTAK vb. kamu kurum ve kuruluşlar, sanayi işbirliği) proje sayısı	1	Akademik ve İdari Birimler
	Uluslararası (AB, NATO vb.) kaynaklı proje sayısı		
1-3.	SCI/SCI-E/SSCI/AHCI Endekslerine giren toplam doktora tez sayısı		Akademik Birimler
	SCI/SCI-E/SSCI/AHCI Endekslerine giren doktora tezinden üretilmiş toplam yayın sayısı		
	SCI/SCI-E/SSCI/AHCI Endekslerine giren toplam yüksek lisans tez sayısı		
	SCI/SCI-E/SSCI/AHCI Endekslerine giren yüksek lisans tezinden üretilmiş toplam yayın sayısı		
	SCI/SCI-E/SSCI/AHCI Endekslerine giren doktora tezlerinden üretilmiş etki değeri 0,80 ve üzeri olan dergilerdeki toplam yayın sayısı		
	SCI/SCI-E/SSCI/AHCI Endekslerine giren yüksek lisans tezlerinden üretilmiş etki değeri 0,80 ve üzeri olan dergilerdeki toplam yayın sayısı		
1-4.	Yeni kurulan mükemmeliyet merkezi sayısı		Akademik ve Genel Sekreterlik
1-5.	Alınan toplam patent sayısı		Akademik Birimler
	Faydalı model ve endüstriyel tasarım toplam sayısı		
2-1.	Ön lisans, lisans ve lisansüstü düzeylerde değerlendirilen eğitim programı sayısı		Akademik Birimler, Öğrenci İşleri Daire Başkanlığı, Bilgi İşlem Daire Başkanlığı
	İç ve dış paydaş toplantılarında belirtilen görüşlerin yansıtıldığı eğitim programı sayısı		
	Uluslararası eğilimlerin analiz edilmesi sonucu ihtiyaç duyulan yeniliklerin müfredata yansıtıldığı eğitim programı sayısı		
	Saha uygulamalarının daha etkin yapılması amacıyla değerlendirilen eğitim programı sayısı		
	Eğitim programlarının gözden geçirilerek EOBS bilgileri güncellenen program sayısı		
2-2.	Bağlı değerlendirme sisteminiz, mezun kalitesini artırma yönünde revize edildi mi?		Akademik Birimler, Sürekli Eğitim AUM, Uzaktan Eğitim AUM, Öğrenci İşleri Daire Başkanlığı, Bilgi İşlem Daire Başkanlığı,
	Değişim programları ile Üniversitemiz dışında eğitim alan öğrenci sayısı		
	Uzaktan eğitim yoluyla yaşam boyu öğrenme programlarından yararlanan öğrenci sayısı		
	Program hedef ve amacında belirtilen yabancı dil düzeyindeki öğrenci sayısı		
2-3.	Açılan eğitim becerilerini geliştirme programı sayısı		Eğitim Fakültesi ve Diğer Akademik Birimler
	Eğitim becerilerini geliştirme eğitimi alan öğretim elemanı sayısı		
2-4.	Tezli yüksek lisans ve doktora öğrenci sayısı		Enstitüler ve Diğer Akademik Birimler, Öğrenci İşleri Daire Başkanlığı,
	Çok disiplinli /disiplinler arası açılan lisansüstü program sayısı		
	Yeni açılan tezli lisansüstü program sayısı		
	100 öncelikli alanda açılan doktora program sayısı		
2-5.	100 öncelikli alanda burslandırılan doktora öğrenci sayısı		Akademik Birimler, Öğrenci İşleri Daire Başkanlığı, Bilgi İşlem Daire Başkanlığı
	Yükseköğretim Kurumları Sınavı (YKS)'de yüzde 5'lik dilime giren öğrenci sayısı		

	Akredite edilmiş program sayısı		
3-1.	Kamu-sanayi işbirliği faaliyetleri kapsamında ziyaret edilen firma ve kuruluş sayısı		Akademik Birimler, Genel Sekreterlik, Sağlık, Kültür ve Spor Daire Başkanlığı, Bilgi İşlem Daire Başkanlığı, Dış İlişkiler Birimi
	Yurtiçi ve yurtdışında katılan tanıtım faaliyet sayısı		
	Uluslararası ortak yürütülen program sayısı		
	Üniversiteyle ilgili bilimsel, sosyal, sanatsal sportif alanlarına ilişkin medyada yayınlanan içerik sayısı		
3-2.	Akademik birimler ve AUM'de açılan eğitim, sertifikasyon programı/ders sayısı		Akademik Birimler, Genel Sekreterlik (Sürekli Eğitim Araştırma ve Uygulama Merkezi), Personel Daire Başkanlığı
	Programlardan yararlanan Üniversitemiz toplam öğrenci ve personel sayısı		
	Programlardan yararlanan kurum dışı kişi sayısı		
3-3.	Üniversitede gerçekleştirilen ulusal ve uluslararası sportif, kültürel ve sanatsal faaliyet sayısı		Sağlık, Kültür ve Spor Daire Başkanlığı, Akademik ve İdari Birimler
	Spor, sanat ve kültürel faaliyetlere katılan kişi sayısı		
	Üniversitemizde yapılan sosyal sorumluluk proje sayısı		
	Uluslararası işbirliğiyle yapılan ve sosyal-beşeri konuları kapsayan proje sayısı		
3-4.	Düzenlenen mezunlar günü sayısı		Genel Sekreterlik, Akademik Birimler, Öğrenci İşleri Daire Başkanlığı, Bilgi İşlem Daire Başkanlığı
	Başarılı mezunlarımızın Üniversitemizde konuşmacı olarak katıldığı toplantı sayısı		
	Mezun takip sisteminde kayıtlı olan mezun öğrenci sayısı	20	
	Paydaş olarak görüşüne başvurulmuş mezun sayısı		
4-1.	Toplam patent başvuru sayısı		BAP, Akademik Birimler, Genel Sekreterlik, Bilgi İşlem Daire Başkanlığı
	Faydalı model/endüstriyel tasarım toplam başvuru sayısı		
	Düzenlenen patent günleri, patent sergisi ve verilen konferans sayısı		
4-2.	Lisans ve lisansüstü seviyesinde girişimcilik, teknoloji yönetimi ve inovasyon yönetimi ders sayısı		Akademik ve Genel Sekreterlik, Bilgi İşlem Daire Başkanlığı
	Teknoloji Transfer Ofisi, teknokent ve kuluçka merkezinde çalışan tam zamanlı kişi sayısı		
	Üniversite dışına ve içine yönelik düzenlenen girişimcilik, teknoloji yönetimi ve inovasyon yönetimi eğitimi/sertifika programı sayısı		
	Yenilikçi fikirlerin belirlenmesine yönelik olarak üniversitenin tüm öğrencilerini ve personelini kapsamına alan ödüllü, yenilikçi fikir ve iş modeli yarışma sayısı		
4-3.	Akademisyenlerin Teknokent'te ve kuluçka merkezinde, ortak veya sahip olduğu faal firma sayısı		Bilgi İşlem Daire Başkanlığı, Genel Sekreterlik
	Üniversite öğrencilerinin ya da mezun olanların teknokentlerde, kuluçka merkezlerinde, TEKMER'lerde ortak veya sahip olduğu faal firma sayısı		
	Akademisyenlerin teknokentlerde, kuluçka merkezlerinde, TEKMER'lerde ortak veya sahip olduğu firmalarda istihdam edilen kişi sayısı		
4-4.	Üniversite-sanayi işbirliğinde yapılan Ar-Ge ve yenilik projeleri sayısı		Akademik Birimler, Bilimsel Araştırma Projeleri Koordinasyon Birimi, Dış İlişkiler Birimi, Bilgi İşlem Daire Başkanlığı, Personel Daire Başkanlığı, Strateji Geliştirme Daire Başkanlığı, Hukuk Müşavirliği
	Üniversite-sanayi işbirliğinde yapılan Ar-Ge ve yenilik projelerinden alınan fon tutarı (TL)		
	Uluslararası işbirliği ile yapılan Ar-Ge ve yenilik proje sayısı		
	Uluslararası Ar-Ge ve yenilik işbirliklerinden elde edilen fon tutarı (TL)		
	İşbirliği protokolleri çerçevesinde Üniversitemiz dışında görevlendirilen öğretim elemanı/öğrenci sayısı		
5-1.	İdari personel iş doyumu artış oranı (%)		Genel Sekreterlik, Personel Daire Başkanlığı
	İdari personel kurumsal bağlılık artış oranı (%)		
	Temel yetkinliklere yönelik eğitim sayısı		
	İşle ilgili yetkinlik eğitimi sayısı		
	Yönetimsel yetkinlik eğitimi sayısı		
5-2.	Toplam eğitim alanı (m2)	1318	Yapı İşleri ve Teknik Daire Başkanlığı, Akademik Birimler, Bilgi İşlem Daire Başkanlığı
	Yenilenen eğitim ve çalışma alanı (m2)		
	Teknolojik donanımı iyileştirilen eğitim alanı (m2)		Kütüphane ve Dokümantasyon Daire Başkanlığı
	Merkezi Kütüphane tarafından sunulan elektronik ve basılı yayın ile veri tabanı sayısı		
	Merkezi Kütüphaneden yararlanan kişi sayısı		

5-3.	Veri işleme ve depolama kapasitesi (TB)		Bilgi İşlem Daire Başkanlığı
	İnternete bağlanma hızı (MBPS)	10	
	Kampüs kablosuz erişim bağlantı nokta sayısı		
	Üniversite hizmetlerine yönelik otomasyonların entegrasyon oranı (%)		
5-4.	Dış kaynaklı proje sayısı		Bilimsel Araştırma Projeleri Koordinasyon Birimi, Strateji Geliştirme Daire Başkanlığı, Genel Sekreterlik
	Ulusal ve uluslararası danışmanlık ve araştırma fonlarından sağlanan kaynak tutarı (TL)		
	Bağış tutarı (TL)		

3- Performans Sonuçlarının Değerlendirilmesi

Yukarıda açıklanan Performans değerleri Yüksekokulumuzda Yeni binamıza geçişin sağlandığı Ekim 2017 tarihinden itibaren kanımızca iyi bir performans gösterdiğini işaret etmektedir. Ne yazık ki Covid' 19 pandemisi, etkinliklerin 2020 yılında yeterince yapılmasını engelleyen bir faktör olmuştur. 2021 yılında bölge halkına ve öğrencilere yönelik eğitim ve/veya bilgilendirme toplantılarının daha fazla sayıda yapılması beklenmektedir. Gelecek yıl için Kurumumuzun çalışma alanları ile ilgili konularda etkin faaliyetlerin düzenlenmesi için program yapılmasına çalışılacaktır.

Yüksekokulumuz Programlarındaki Öğretim Elemanı sayısının halen asgari kadro sayısının altında olması bazı öğretim elemanlarımızın ders yükünü artırmaktadır. Bu nedenle özellikle Otel, Lokanta ve İkrâm Hizmetleri ile Muhasebe ve Vergi Bölümlerimizde acil öğretim elemanı ihtiyacı bulunmaktadır.

Yeni Yüksekokul binamızın fiziki alt yapı koşullarının elverişli olmasından dolayı Yüksekokulumuz yeni Programlar açabilme kapasitesine ulaşmıştır. Bu altyapı koşulları dikkate alındığında bütçe desteğinin sağlanması halinde eğitim yanında, araştırma ve uygulama imkân ve kapasitesinin de güçlenmesi beklenmektedir.

4- Performans Bilgi Sisteminin Değerlendirilmesi

Kurumumuzda performans değerlendirmesi için nispeten yeterli verinin olduğu düşünülmektedir. Önümüzdeki dönemde öğrencilere yönelik memnuniyet anketlerine, toplantı ve etkinliklere daha çok yer verilerek eğitim-öğretim kalitesinin arttırılmasında asıl paydaş olarak öğrencinin daha merkeze çekilmesine çalışılacaktır.

5- Diğer Hususlar

IV- KURUMSAL KABİLİYET ve KAPASİTENİN DEĞERLENDİRİLMESİ

A- ÜSTÜNLÜKLER

- Yüksekokulun çevre il ve ilçelere ulaşım ağının geniş olması
- Pozantı ilçesinin mevcut turizm ve tarım kapasitesinin varlığı ve eğitimde uygulama ve staj imkânları açısından kullanılabilme olanağı
- Yüksekokulun sunduğu eğitim ve öğretim fırsatları yanında sosyal ve kültürel faaliyetlerin yapılabilmesi
- Yüksekokulun fiziki koşullarının uygun olmasından dolayı daha fazla programın açılabilmesi yanında çeşitli yeni bölümlerin ilavesiyle birlikte Fakülteleşme kapasitesinin varlığı
- Alanında gerekli yetkinliğe sahip genç ve dinamik akademik ve idari kadronun varlığı
- Yüksekokul ile İlçe Kaymakamlığı ve Belediye Başkanlığı başta olmak üzere kamu ve özel sektör kurum ve kuruluşları ile yakın ilişkilerin bulunması
- Yüksekokul açık alanında bulunan tarım uygulama alanları ile yüksekokulun POZMER'e yakın mesafede olması nedeniyle öğrencilerin bu alanlarda uygulama yapma olanağı bulabilmeleri. Aynı zamanda öğrencilerin POZMER'de yaz stajlarını gerçekleştirebilme imkânının bulunması
- Yüksekokulun geniş alana sahip yemekhanesinin bulunması ve yemek hizmetinin yüksekokul binasında sağlanması
- Yüksekokul bünyesinde bulunan programlar ile İlçe Halk Eğitim merkezindeki eğitsel faaliyetler arasında tamamlayıcılık ilişkisinin bulunması
- Yüksekokulda bulunan programların ilçe halkının taleplerini karşılayacak özellikte ve kapasitede olması
- Yüksekokulun çeşitli projeleri (BAP, San-tez, Tübitak, Kosgeb vb.) gerçekleştirilebilmesi için yerel birimlerle yakın işbirliği içerisinde olması
- Yüksekokulun Turizm ve Otel İşletmeciliği Programı öğrencilerine yönelik Sabancı Vakfı tarafından her yıl karşılıksız burs olanağına sahip olması. Aynı zamanda bu öğrencilere yaz stajı imkanının sunulması ve eğitimlerini tamamladıklarında iş imkanı için öncelik tanınması
- Bilgisayar laboratuvarında uygulamalı temel bilgisayar (tüm programlar için) dersleri ile birlikte Muhasebe ve Vergi Bölümü ile Otel, Lokanta ve İkram Hizmetleri Bölümü için uygulamalı paket programları içeren dersler yapılması.
- Otel, Lokanta ve İkram Hizmetleri Bölümüne bağlı Turizm ve Otel İşletmeciliği programının yiyecek ve içecek dersleri kapsamında uygulama mutfağı ve servis alanının etkili uygulamaya olanak vermesi
- Ders programlarının güncel gelişmeler doğrultusunda uygulanması, gerektiğinde değiştirilmesi
- Mezunlarımızın kendi alanlarında gösterdikleri performansa bağlı olarak sektörde tercih edilmeleri

- Alanında yetişkin öğretim elemanları ve gerektiğinde dışarıdan görevlendirilen ilgili meslek mensuplarının da katkılarıyla bölüm öğrencilerimizin güncel pratik ve teorik bilgiler ile donatılması ile iş hayatına hazırlıklı hale getirilmesi
- Teknik bölümler için mevcut laboratuarda analiz yapmak için gerekli ekipmanların yeterli sayıda bulunması

B- ZAYIFLIKLAR

- Öğretim elemanı yetersizliği
- İdari personelin yeterli sayıda olmaması
- Yüksekokulun kampüsten uzak oluşu nedeniyle kampüste sunulan imkanlardan (sosyal-kültürel etkinlikler, kütüphane, medikososyal hizmetleri vb.) yararlanma olanağının düşük olması.
- Binada mevcut yangın merdiveni ve engelli asansörü olmaması.
- İlçede Kredi ve Yurtlar Kurumu erkek veya kız öğrenci yurdunun olmaması

C- DEĞERLENDİRME

- Yeni binanın fiziki ve alt yapı koşullarının elverişli olmasından dolayı yüksekokul yeni bölümler ve Programlar açabilme kapasitesine sahiptir. Ayrıca bu altyapı koşulları dikkate alındığında bütçe desteğinin sağlanması halinde araştırma ve uygulama imkânlarının da güçleneceği düşünülmektedir.
- Yüksekokulumuzda her programdaki öğretim elemanı sayısı halen asgari kadro sayısının altındadır. Bu durum bazı elemanlarımızda ders yükünü artırmaktadır. B nedenle programlarda öğretim elemanı ihtiyacı vardır.
- Yüksekokulun güvenlik kamerası eksikliği tamamlanmış olup, güvenlik konusunda belirgin iyileşme sağlanmıştır.

V- ÖNERİ VE TEDBİRLER

- Yüksekokulun Ar-Ge faaliyetlerini arttırmak için Üniversite bütçesinden Yüksekokula daha fazla kaynak sağlanması uygun olacaktır.
- Yüksekokula teknik ve altyapı desteklerinin etkin şekilde yerine getirilmesinde ve sürdürülmesinde yarar görülmektedir.
- Öğretim Elemanı ihtiyacının acilen karşılanması beklenmektedir.
- Yeni Yüksekokul binasında ortaya çıkan yangın merdiveni, engelli asansörü ve muhtelif bakım- onarım vb. ihtiyaçların giderilmesine çalışılmalıdır.

EKLER

EK-1 HARCAMA YETKİLİSİ İÇ KONTROL GÜVENCE BEYANI

İÇ KONTROL GÜVENCE BEYANI*

Harcama yetkilisi olarak yetkim dâhilinde;

Bu raporda yer alan bilgilerin güvenilir, tam ve doğru olduğunu beyan ederim.

Bu raporda açıklanan faaliyetler için bütçe ile tahsis edilmiş kaynakların, planlanmış amaçlar doğrultusunda ve iyi mali yönetim ilkelerine uygun olarak kullanıldığını ve iç kontrol sisteminin işlemlerin yasallık ve düzenliliğine ilişkin yeterli güvenceyi sağladığını bildiririm.

Bu güvence, harcama yetkilisi olarak sahip olduğum bilgi ve değerlendirmeler, iç kontroller, iç denetçi raporları ile Sayıştay raporları gibi bilgim dâhilindeki hususlara dayanmaktadır.**

Burada raporlanmayan, idarenin menfaatlerine zarar veren herhangi bir husus hakkında bilgim olmadığını beyan ederim. (ADANA –22/01/2021)***

Prof. Dr. Semih TANGOLAR

Yüksekokul Müdürü

* Harcama yetkilileri tarafından imzalanan iç kontrol güvence beyanı birim faaliyet raporlarına eklenir.

** Yıl içinde harcama yetkilisi değişmişse "benden önceki harcama yetkilisi/yetkililerinden almış olduğum bilgiler" ibaresi de eklenir.

*** Harcama yetkilisinin herhangi bir çekincesi varsa bunlar liste olarak bu beyana eklenir ve beyanın bu çekincelerle birlikte dikkate alınması gerektiği belirtilir.