



ÇUKUROVA ÜNİVERSİTESİ

2022Yılı

Pozantı Meslek Yüksekokulu
Birim Faaliyet Raporu

Ocak 2023
ADANA

Çukurova Üniversitesi

Birim adı

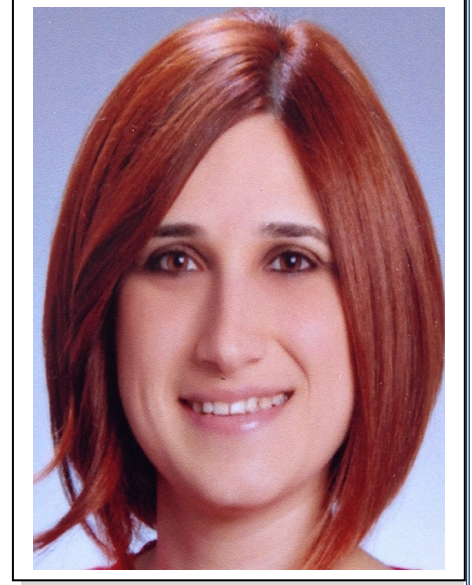
Balcalı /ADANA

Birim web adresi

İçindekiler

BİRİM YÖNETİCİSİ SUNUŞU	4
I- GENEL BİLGİLER	5
A- MİSYON VE VİZYON	5
B- İDAREYE İLİŞKİN BİLGİLER	5
1- <i>Fiziksel Yapı</i>	5
2- <i>Teşkilat Yapısı</i>	6
a- <i>Akademik Yapı</i>	6
b- <i>İdari Yapı</i>	7
3- <i>Teknoloji ve Bilişim Altyapısı</i>	7
4- <i>İnsan Kaynakları</i>	8
a- <i>Akademik Personel</i>	8
b- <i>İdari Personel</i>	8
5- <i>Sunulan Hizmetler</i>	10
a- <i>Eğitim-Öğretim Hizmetleri</i>	10
b- <i>Araştırma ve Geliştirme Hizmetleri</i>	10
c- <i>Sağlık Hizmetleri</i>	10
d- <i>İdari Hizmetler</i>	10
e- <i>Kültür ve Sanat Hizmetleri</i>	11
f- <i>Kütüphane Hizmetleri</i>	11
g- <i>Spor Hizmetleri</i>	11
h- <i>Kafeterya Hizmetleri</i>	11
i- <i>Diğer Hizmetler</i>	11
6- <i>Yönetim ve İç Kontrol Sistemi</i>	11
II- AMAÇ VE HEDEFLER	12
III- BİRİMİN AMAÇ VE HEDEFLERİ	12
A- TEMEL POLİTİKALAR VE ÖNCELİKLER	13
B- BİRİMİN STRATEJİK PLANDA YER ALAN AMAÇ VE HEDEFLER	13
C- DİĞER HUSUSLAR	13
IV- FAALİYETLERE İLİŞKİN BİLGİ VE DEĞERLENDİRMELER	13
A- MALİ BİLGİLER	13
1- <i>Bütçe Uygulama Sonuçları</i>	13
2- <i>Temel Mali Tablolara İlişkin Açıklamalar</i>	14
3- <i>Mali Denetim Sonuçları</i>	14
4- <i>Diğer Hususlar</i>	14
B- PERFORMANS BİLGİLERİ	14
1- <i>Program, Alt Program, Faaliyet Bilgileri</i>	14
2- <i>Performans Sonuçlarının Değerlendirilmesi</i>	16
3- <i>Stratejik Plan Değerlendirme Tabloları</i>	19
4- <i>Performans Bilgi Sisteminin Değerlendirilmesi</i>	21
5- <i>Diğer Hususlar</i>	21
V- KURUMSAL KABİLİYET VE KAPASİTENİN DEĞERLENDİRİLMESİ	21
A- ÜSTÜNLÜKLER	21
B- ZAYIFLIKLAR	22
C- DEĞERLENDİRME	22
VI- ÖNERİ VE TEDBİRLER	22
EKLER	23

BİRİM YÖNETİCİSİ SUNUŞU



2009 yılında kurulmuş olan ve şuan yeni binasında 2017-2018 Eğitim-Öğretim döneminden itibaren hizmet vermeye başlayan Yüksekokulumuzda, Bitkisel ve Hayvansal Üretim Bölümü ve bu bölüme bağlı “Bahçe Tarımı” Otel, Lokanta ve İkram Hizmetleri Bölümü ve bu bölüme bağlı “Turizm ve Otel İşletmeciliği” ile Muhasebe ve Vergi Bölümü ve bu bölüme bağlı “Muhasebe ve Vergi Uygulamaları” Programları yer almaktadır. Yüksekokulumuzda bu programlar çerçevesinde yürütülen eğitim-öğretim faaliyetleri ile; Tarım, Muhasebe, Finans, İşletme ve Turizm sektöründeki gelişmeleri yakından takip edebilen, beşeri sermayesi yüksek, aldığı teorik ve pratik bilgileri günümüz teknolojisi ile bir araya getirebilecek entellektüel donanıma sahip, uygulama kapasitesi güçlü, Atatürkçü, çağdaş, yenilikçi ara eleman yetiştirilmesi amaçlanmaktadır. Yüksekokulumuz, kalifiye teknik eleman yetiştirmenin yanı sıra bölgesel ihtiyaçlar doğrultusunda halka eğitim vermek ve yaşam kalitelerinin yükseltilmesine katkıda bulunmak amacıyla gerekli ortamı sağlayarak, yurt içinde ve yurtdışında, örnek alınan ve varlığı ile bilimsel çevrelerin dikkatini üzerine çeken bir eğitim-öğretim yuvası olmayı da kendisine hedef olarak benimsemiştir.

Doç.Dr. Asime Filiz ÇALIŞKAN KEÇE
Yüksekokul Müdürü

I- GENEL BİLGİLER

Yüksek Öğretim Kurulu Başkanlığının 23.01.2009 tarih ve B.30.0.EÖB.0.00.00.03-06.02-282-002423 sayılı yazısı ile kurulan “Çukurova Üniversitesi Pozantı Meslek Yüksekokulu” bünyesinde Bitkisel ve Hayvansal Üretim Bölümü ve bu bölüme bağlı “Bahçe Tarımı” Programı, Otel, Lokanta ve İkram Hizmetleri Bölümü ve bu bölüme bağlı “Turizm Ve Otel İşletmeciliği” ile Muhasebe ve Vergi Bölümü ve bu bölüme bağlı “Muhasebe ve Vergi Uygulamaları” Programları yer almaktadır. Bu programların her birinin ortalama 30'ar öğrenci kontenjanı bulunmaktadır. Meslek Yüksekokulumuz Pozantı İlçe Merkezine yaklaşık 2 km uzaklıktadır.

A- MİSYON VE VİZYON

Yüksekokulumuz; Bilim, teknoloji ve sanat alanlarında yürüttüğü eğitim-öğretim faaliyetleri ve araştırma-geliştirme çalışmaları ile değişime, gelişime açık, demokrasi fikrini benimsemiş bireyler yetiştirmeyi ve bilimsel birikimlerini diğer bilim kurumları ve toplum ile paylaşmayı görev ve ilke edinmiştir.

Vizyon olarak; Tarım, Muhasebe ve Turizm sektöründeki gelişmeleri takip edip günümüz teknolojisini anlayan, uygulayabilen ara eleman yetiştirilmesi ve bölgesel ihtiyaçlar doğrultusunda halka eğitim vermek ve yaşam kalitelerini yükseltilmesine katkıda bulunmak amacıyla gerekli ortamı sağlayıp, yurt içinde ve yurtdışında, örnek alınan ve varlığı ile bilimsel çevrelerin dikkatini üzerine toplayan bir Meslek Yüksekokulu olmayı hedeflemiştir.

YETKİ, GÖREV VE SORUMLULUKLAR

a- Akademik

- 1- 2547 sayılı kanun ve bu kanuna dayalı olarak düzenlenen diğer ikincil mevzuat ile,
- 2- Diğer kanun ve mevzuatlarla yüklenilen görev ve sorumluluklar.

b- İdari

- 1- 657 sayılı devlet memurları kanunu ve 2914 sayılı yükseköğretim personel kanunu ile bu kanunlara dayalı olarak düzenlenen mevzuat ile,
- 2- Diğer kanun ve mevzuatlarla yüklenilen görev ve sorumluluklar.

c- Mali

- 1- 5018 sayılı kamu mali yönetimi ve kontrol kanunu, 4734 sayılı kamu ihale kanunu ve 4735 sayılı kamu ihale sözleşmeleri kanunu ile,
- 2- Diğer kanun ve mevzuatlarla yüklenilen görev ve sorumluluklar.

Yüksekokul ve Bölümlerinin temsilcisi olan Müdür, 2547 sayılı kanunun değişik 20. maddesinde belirtilen;

- a- Yüksekokul Kurullarına başkanlık etmek, Yüksekokul Kurullarının kararlarını uygulamak ve Yüksekokul birimleri arasında düzenli çalışmayı sağlamak,
- b- Yüksekokulun ödenek ve kadro ihtiyaçlarını gerekçesi ile birlikte Rektörlüğe bildirmek, Yüksekokulun bütçesi ile ilgili öneriyi Yüksekokul Yönetim Kurulunun da görüşünü aldıktan sonra Rektörlüğe sunmak,
- c- Yüksekokul birimleri ve her düzeydeki personeli üzerinde genel gözetim ve denetim görevini yapmak,
- d- Bu kanun ile kendisine verilen diğer görevleri yapmaktır.

Müdür, Yüksekokulun ve bağlı birimlerin öğretim kapasitesinin rasyonel bir şekilde kullanılmasında ve geliştirilmesinde, gerektiği zaman güvenlik önlemlerinin alınmasında, öğrencilerin gerekli sosyal hizmetlerinin sağlanmasında, eğitim-öğretim, bilimsel araştırma ve yayım faaliyetlerinin düzenli bir şekilde yürütülmesinde, bütün faaliyetlerin gözetim ve denetiminin yapılmasında, takip ve kontrol edilmesinde ve sonuçlarının alınmasında Rektöre karşı birinci derecede sorumludur.

B- İDAREYE İLİŞKİN BİLGİLER

1- Fiziksel Yapı

Kapalı alanlara ilişkin bilgiler aşağıdaki tabloda gösterilmiştir

HİZMET BİNASI ALANLARI	ADET	KAPALI ALAN MİKTARI (m ²)	KAPASİTE (Kişi)
EĞİTİM ALANLARI			
Sınıf	8	229	240
Toplantı Salonu	1	55	60
Konferans Salonu	1	216	250
Bilgisayar Laboratuvarı	1	55	30
Bitkisel ve Hayvansal Üretim Bölüm Laboratuvarı	1	40	20
Turizm ve Otel İşletmeciliği Programı Uygulama Mutfağı	1	50	20
Turizm ve Otel İşletmeciliği Programı Servis Uygulama Alanı	1	40	20
...			
SOSYAL ALANLAR			
Öğrenci Yemekhanesi	1	154	100
Personel Yemekhanesi	-	-	
Kütüphane	1	34	30
Kantin	1	40	30
İDARİ ALANLAR			
Akademik Personel Çalışma Ofisi	9	320	9
İdari Personel Çalışma Ofisi	3	87	4
Misafir Öğretim Elemanı Çalışma Ofisi	1	27	3
Ambar	2	62	
Arşiv	1	39	
...			

Açık spor tesislerine ilişkin bilgiler aşağıdaki tabloda gösterilmiştir.

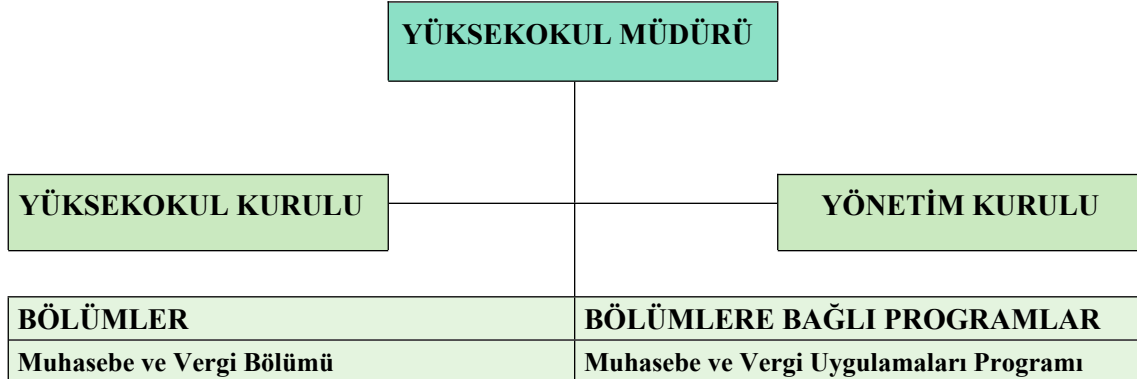
AÇIK SPOR TESİSİ TÜRÜ	ADET	ALAN (m ²)
Voleybol, Basketbol Sahası	1	443
Çim Saha (Futbol, Hentbol)	1	820
...		

Taşıtlara ilişkin bilgiler aşağıdaki tabloda gösterilmiştir.

2- Teşkilat Yapısı

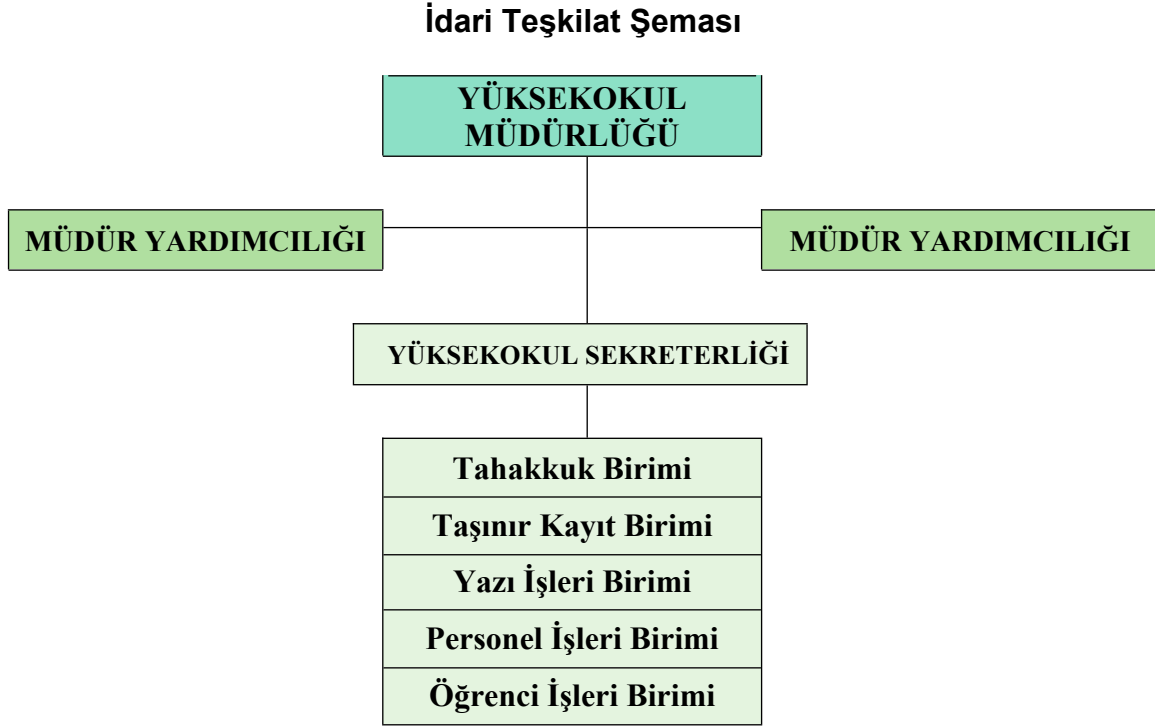
a- Akademik Yapı

Akademik Teşkilat Şeması



Otel, Lokanta ve İkram Hizmetleri Bölümü	Turizm ve Otel İşletmeciliği Programı
Bitkisel ve Hayvansal Üretim Bölümü	Bahçe Tarımı Programı

b- İdari Yapı



3- Teknoloji ve Bilişim Altyapısı

Bilgi ve teknolojik kaynaklara ilişkin bilgiler aşağıdaki tabloda gösterilmiştir.

Hesap Kodu	I. Düzey Kodu	II. Düzey Kodu	III. Düzey Kodu	IV. Düzey Kodu	Taşınır Kod Listesi	ADET
255	02	01	01	01	Masaüstü Bilgisayarlar	36
255	02	01	01	02	Dizüstü Bilgisayarlar	6
255	02	01	01	03	Tablet Bilgisayarlar	1
255	02	05	01	05	Sunum Işık Kutuları	10
255	02	02	01		Yazıcılar ve Okuyucular	13
255	02	02	04		Yedekleme Cihazları	1
255	02	03	01		Fotokopi Makineleri	1
255	02	04	01		Telefonlar	6

255	02	05	01	01	Projektörler (Projeksiyon Cihazları)	6
255	02	05	02	01	Müzik Çalarlar ve Kaydediciler ile Donanımları (Radyo, Kaset Çalar, Müzik Setleri vb.)	1
255	02	05	04	01	Kameralar	11
255	02	05	04	02	Fotoğraf Makineleri	1

Birim hizmetlerinde kullanılan/sunulan yazılımlara ilişkin bilgiler aşağıdaki tabloda gösterilmiştir.

Yazılım	Açıklama	Yazılım Edinim Şekli			
		Bilgi İşlem DB	Satın Alma	Kiralama	Kamu Kurumu
Personel / Öğrenci İşleri / Maaş vs.	Otomasyon	X	X	X	X

4- İnsan Kaynakları

a- Akademik Personel

Akademik personelin istihdam şekline ilişkin bilgileri aşağıdaki tabloda gösterilmiştir.

İSTİHDAM ŞEKLİ	FİİLİ ÇALIŞAN PERSONEL SAYISI
Kadrolu Akademik Personel	8
TOPLAM	8

Akademik personelin unvanlarına ilişkin bilgileri aşağıdaki tabloda gösterilmiştir.

UNVANI	FİİLİ ÇALIŞAN PERSONEL SAYISI
Doktor Öğretim Üyesi	1
Öğretim Görevlisi (Okutman, Uzman vs. Dahil)	7
TOPLAM	8

Akademik personelin hizmet yıllarına ilişkin bilgileri aşağıdaki tabloda gösterilmiştir.

HİZMET SÜRESİ	0-5 YIL	6-10 YIL	11-15 YIL	16-20 YIL	21-25 YIL	26-30 YIL	31 YIL VE ÜZERİ	*TOPLAM
KİŞİ SAYISI	1	2	5					8
YÜZDE (%)	11.11	22.22	55.55					100 (%)

Akademik personelin yaş aralıklarına ilişkin bilgileri aşağıdaki tabloda gösterilmiştir.

YAŞ ARALIĞI	0-25 YAŞ	26-30 YAŞ	31-35 YAŞ	36-40 YAŞ	41-50 YAŞ	51 YAŞ VE ÜZERİ	*TOPLAM
KİŞİ SAYISI				4	4		8
YÜZDE (%)				44.44	55.55		100 (%)

b- İdari Personel

İdari personel sayılarına ilişkin bilgiler aşağıdaki tabloda gösterilmiştir.

İSTİHDAM ŞEKLİ	FİİLİ ÇALIŞAN PERSONEL SAYISI
----------------	-------------------------------

Kadrolu İdari Personel	4
İşçi	3
TOPLAM	7

İdari personelin hizmet sınıfına ilişkin bilgileri aşağıdaki tabloda gösterilmiştir.

HİZMET SINIFI	FİİLİ ÇALIŞAN PERSONEL SAYISI
Genel İdare Hizmetleri	3
Yardımcı Hizmetler Sınıfı	1
*TOPLAM	4

İdari personelin eğitim durumuna ilişkin bilgileri aşağıdaki tabloda gösterilmiştir.

EĞİTİM SEVİYESİ	FİİLİ ÇALIŞAN PERSONEL SAYISI	YÜZDE (%)
İlkokul	1	25
Lise	1	25
Ön lisans	1	25
Lisans	1	25
TOPLAM	4	100 (%)

İdari personelin hizmet yıllarına ilişkin bilgileri aşağıdaki tabloda gösterilmiştir.

HİZMET SÜRESİ	0-5 YIL	6-10 YIL	11-15 YIL	16-20 YIL	21-25 YIL	26-30 YIL	31 YIL VE ÜZERİ	*TOPLAM
KİŞİ SAYISI		3					1	4
YÜZDE (%)		75					25	100 (%)

İdari personelin yaş aralıklarına ilişkin bilgileri aşağıdaki tabloda gösterilmiştir.

YAŞ ARALIĞI	0-25 YAŞ	26-30 YAŞ	31-35 YAŞ	36-40 YAŞ	41-50 YAŞ	51 YAŞ VE ÜZERİ	*TOPLAM
KİŞİ SAYISI			1	1		2	4
YÜZDE (%)			25	25		50	100 (%)

İşçilerin istihdam şekline ilişkin bilgileri aşağıdaki tabloda gösterilmiştir.

İSTİHDAM ŞEKLİ	FİİLİ ÇALIŞAN PERSONEL SAYISI
İşçiler (Sürekli)	3
TOPLAM	3

İşçilerin eğitim durumuna ilişkin bilgileri aşağıdaki tabloda gösterilmiştir.

EĞİTİM SEVİYESİ	FİİLİ ÇALIŞAN PERSONEL SAYISI	YÜZDE (%)
Lise	1	33.3
Ön lisans	1	33.3
Lisans	1	33.3
*TOPLAM	3	100 (%)

*Toplam personel sayısı, işçi (sürekli) sayısı toplamı ile eşit olmalıdır.

İşçilerin hizmet yıllarına ilişkin bilgileri aşağıdaki tabloda gösterilmiştir.

HİZMET SÜRESİ	0-5 YIL	6-10 YIL	11-15 YIL	16-20 YIL	21-25 YIL	26-30 YIL	31 YIL VE ÜZERİ	*TOPLAM
KİŞİ SAYISI			3					3
YÜZDE (%)								100 (%)

*Toplam kişi sayısı, işçi (sürekli) sayısı toplamı ile eşit olmalıdır.

İşçilerin yaş aralıklarına ilişkin bilgileri aşağıdaki tabloda gösterilmiştir.

YAŞ ARALIĞI	0-25 YAŞ	26-30 YAŞ	31-35 YAŞ	36-40 YAŞ	41-50 YAŞ	51 YAŞ VE ÜZERİ	*TOPLAM
KİŞİ SAYISI				1	2		3
YÜZDE (%)				33.3	66.6		100 (%)

5- Sunulan Hizmetler

a- Eğitim-Öğretim Hizmetleri

Öğrenci kontenjanları ve doluluk oranlarına ilişkin bilgiler aşağıdaki tabloda gösterilmiştir.
(2022-2023 Eğitim-öğretim dönemi)

ÖĞRENCİ KONTENJANLARI VE DOLULUK ORANLARI				
BÖLÜM ADI	**YGS KONTENJANI	*YGS SONUCU YERLEŞEN	BOŞ KALAN	DOLULUK ORANI (%) (* / **)
Bitkisel ve Hayvansal Üretim Bölümü	20	20		100
Muhasebe ve Vergi Bölümü	40	37		92,5
Otel, lokanta ve İkram Hizmetleri bölümü	25	23		92
TOPLAM	85	80		94,83

Not: Enstitüler, kendi ilan ettikleri kontenjanları yazacaklardır.

Öğrenim gören öğrenci sayılarına ilişkin bilgiler aşağıdaki tabloda gösterilmiştir.
(2022-2023 Eğitim-öğretim dönemi)

BÖLÜM ADI	I. ÖĞRETİM	II. ÖĞRETİM	UZAKTAN ÖĞRETİM	TOPLAM
Bitkisel ve Hayvansal Üretim Bölümü	54			54
Muhasebe ve Vergi Bölümü	112			112
Otel, lokanta ve İkram Hizmetleri bölümü	63			63
TOPLAM	229			229

Mezun olan öğrenci sayılarına ilişkin bilgiler aşağıdaki tabloda gösterilmiştir.
(2021-2022 Eğitim-öğretim dönemi)

BÖLÜM ADI	I. ÖĞRETİM	II. ÖĞRETİM	UZAKTAN ÖĞRETİM	TOPLAM
Bitkisel ve Hayvansal Üretim Bölümü	5			5
Muhasebe ve Vergi Bölümü	6			6
Otel, lokanta ve İkram Hizmetleri bölümü	7			7
TOPLAM	18			18

b- Araştırma ve Geliştirme Hizmetleri

c- Sağlık Hizmetleri

Yüksekokulumuz öğrencileri ve personeli Üniversitemizin Sağlık, Sosyal ve Kültür Daire Başkanlığı sağlık hizmetleri ve Balcalı Hastanesi olanaklarından yararlanabilmektedir.

d- İdari Hizmetler

PERSONEL İŞLERİ

- Özlük dosyalarının tutulması
- Hitap personel veri girişleri

- Özlük ve atama işlemleri
- Derece ve kademe ilerlemelerinin teklifleri
- Yıllık izin işlemleri
- Görevlendirme yazışmaları

ÖĞRENCİ İŞLERİ

- Öğrenci belgesi ve transkriptlerinin verilmesi
- Öğrencilik dosyalarının tutulması
- Öğrenci kayıtlarının yapılması
- Mezuniyet işlemlerinin yapılması
- Diplomaların muhafazası ve teslimi
- Öğrencilerle ilgili yazışmalar

MALİ İŞLER

- Yüksekokulumuz kadrolarındaki personelin maaş işlemleri, veri girişlerinin yapılması, harcama belgelerinin hazırlanması, Ek ders, Yolluk, emekli keseneği işlemleri ve bütçenin hazırlanması

TAŞINIR İŞLEMLERİ

- Taşınır Mal Yönetmeliği kapsamına giren taşınır malların giriş, zimmet, çıkış ve gönderilmesi, depo sayımı, muhafazası

YAZI İŞLERİ

- Kurum içi ve dışı gelen evrak kayıtlarının yapılması hizmetleri verilmektedir.

TEKNİK HİZMETLER

- Elektrik arızalarının kontrolü ve tamirati
- Jeneratör ve hidrofor kontrolü
- Sınıflarda ders araçları kontrolü ve bakımı
- Klima kontrolleri
- Kapı kilitleri tamirati
- Binada yapılması gereken diğer teknik onarımlar

e- Kültür ve Sanat Hizmetleri

f- Kütüphane Hizmetleri

- Yüksekokulumuz öğrencileri ve personeli bu kapsamda Üniversitemiz merkezi kütüphanesi olanaklarından yararlanmaktadır.

g- Spor Hizmetleri

- Yüksekokulumuzda öğrenci ve personelimizin sportif faaliyetleri için uygun kapasitede, futbol, voleybol ve basketbol sahaları ve masa tenisi olanakları bulunmaktadır.

h- Kafeterya Hizmetleri

- Üniversitemiz Sağlık, Kültür ve Spor Daire Başkanlığı ile Arzu Lokantası ile imzalanan protokol çerçevesinde öğle yemeği hizmeti alımı yapılmaktadır.

i- Diğer Hizmetler

6- Yönetim ve İç Kontrol Sistemi

- ◆ Yönetim ve İç Kontrol Sistemini yürütmek üzere Meslek Yüksekokulumuz bünyesinde aşağıdaki komisyonlar kurulmuştur.

- ◆ Staj Komisyonları
- ◆ Satınalma Komisyonu
- ◆ Muayene ve Kabul Komisyonu
- ◆ Öğrenci Konseyi Seçim Kurulu
- ◆ Burs Komisyonu
- ◆ Tanıtım, Basın ve Halkla İlişkiler Komisyonu
- ◆ Öğrenci Etkinlikleri Komisyonu

- ❖ İntibak ve Muafiyet Komisyonu
- ❖ Merkezi ve Yatay Geçiş Komisyonu
- ❖ Stratejik Plan ve İç Kontrol Standardı Hazırlama Komisyonu
- ❖ Ders ve Sınav Programları Komisyonu
- ❖ Mezuniyet Komisyonu
- ❖ Web Sayfası Komisyonu
- ❖ Okul Sanayi Koordinatörü
- ❖ ERASMUS Koordinatörü
- ❖ Leonardo da Vinci Komisyonu
- ❖ Farabi Koordinatörü
- ❖ Ayniyat ve Demirbaş Koordinatörü
- ❖ Engelli Öğrenci Koordinatörü
- ❖ Mevlana Komisyonu AKTS – EOBS Komisyonu

DİĞER HUSUSLAR

II- AMAÇ ve HEDEFLER

III- BİRİMİN AMAÇ VE HEDEFLERİ

AMAÇ I: EĞİTİM-ÖĞRETİM KALİTESİNİ GELİŞTİRMEK

- Hedef-1.** Bölgenin ve ülkenin ihtiyaç duyduğu, çağın gereklerine uygun kapasitede, özgüveni ve meslek bilgisi yüksek seviyede ara eleman yetiştirmek.
- Hedef-2.** Çalışanların ve öğrencilerin her türlü eğitimlerine katkıda bulunacak teknik ve altyapı donanımlarını tamamlamak.
- Hedef-3.** Öğrenci ve çalışanlarının sosyal, kültürel ve teknik gelişimlerine katkı sağlayacak faaliyetleri düzenlemek ve memnuniyetlerini daha da artırmak.
- Hedef-4.** Öğrencilerimizin girişimcilik ve kariyer geliştirme becerilerini geliştirmek.
- Hedef-5.** Teorik derslerin yanında uygulamalı derslerle eğitimi desteklemek, öğrencilerimizin uygulamaya yönelik eğitimlerini, ilgili kurum/kuruluşlarda yaparak iş disiplini içinde yetişmelerini sağlamak ve iş dünyasının talep ettiği becerileri kazandırmak.
- Hedef-6.** Akademik personelin mevcut niteliği korunup gelişmesini teşvik etmek ve sayısını artırmak ve Öğretim elemanı başına düşen ders yükünü ve öğrenci sayısını azaltmak.
- Hedef-7.** Hizmet içi eğitim programlarına daha çok öğretim elemanının katılımını sağlamak.
- Hedef-8.** Seçmeli ders sayısı artırılarak, dersi seçecek öğrenci sayısını belli bir oranda tutup daha az sayıda öğrenci ile ders işlemek.
- Hedef-9.** Mezun öğrenciler ve ilgili sektör elemanları ile iletişimde bulunmak ve mezun öğrencilere istihdam yaratmak.

AMAÇ- II: ARAŞTIRMA ve GELİŞTİRME OLANAKLARINI ARTIRMAK

- Hedef-1.** Ulusal ve uluslararası bilimsel faaliyetler ve projelere katılım sağlamak ve etkinlikler (sergi, tanıtım, konferans, kongre vs.) düzenlemek.
- Hedef-2.** Öğretim elemanlarının bilimsel çalışmalarına aralıksız devam etmesini sağlamak, akademik yayın çıkarma sayısını yükseltmek.
- Hedef-3.** Kamu-üniversite-sanayi iş birliğini güçlendirecek, AR-GE tabanlı projelerimizin sayısını arttırmak.

AMAÇ-III: FİZİKSEL ALT YAPIYI GELİŞTİRMEK

- Hedef-1.** Kız ve erkek öğrenciler için yurt imkânı sunmak.
- Hedef-2.** Yüksekokul yerleşkesi içerisinde mevcut sportif faaliyetlere imkân sunan mekânları iyileştirmek.
- Hedef-3.** Yüksekokul bünyesindeki bölümlerin kullanımı için uygulama alanlarını geliştirmek.
- Hedef-4.** Yüksekokul binasının fiziksel koşullarını iyileştirmek.

AMAÇ-IV: İÇ VE DIŞ PAYDAŞ İLİŞKİLERİ İLE TOPLUMSAL İLİŞKİLERİ VE HİZMETLERİ GELİŞTİRMEK

Hedef-1. İdari ve akademik çalışanların memnuniyetini artırmak.

Hedef-2. Öğrencilerin Üniversiteye olan aidiyetini hissettirmek adına yılda en az 1 defa merkez kampüste etkinlik düzenlemek.

Hedef-3. Mezunların yılda en az 1 kez yüksekokula gelip deneyimlerini paylaşmalarını sağlamak.

Hedef-4. İlçedeki yerel yönetim kurumlarıyla olan işbirliğini geliştirmek.

Hedef-5. İlçe halkına katkı sağlayabilecek etkinlikler (kongre, seminer, bilgilendirme vb.) düzenlemek.

Hedef-6. Meslek Yüksekokuluna ulaşım sağlayan taşıt ve yaya yolunu iyileştirmek.

AMAÇ-V: BÖLGENİN VE ÜLKENİN GEREKSİNİMİ OLAN YENİ İSTİHDAM ALANLARI YARATABİLECEK PROGRAMLAR AÇMAK

Hedef-1. Ülke genelinde istihdam imkânı bulunan meslek dallarının belirlemek.

Hedef-2. Bölgenin ekonomik gelişimi paralelindeki yeni iş olanaklarını tespit etmek

Hedef-3. Üniversitenin misyonuna uygun, eğitim-öğretim programlarına yönelik altyapı donanımlarının sağlamak.

A- TEMEL POLİTİKALAR VE ÖNCELİKLER

Yüksekokulumuz yerel ve bölgesel sorunlara ilişkin olarak kalkınma hedefleriyle araştırma stratejileri arasında güçlü bir bağ kurmaya çalışmaktadır. Bölgenin kırsal kalkınması yolunda en önemli bileşenlerinden biri olan Çukurova Üniversitesi Pozantı Meslek Yüksekokulu sahip olduğu misyon ve vizyonu çerçevesinde bölgesinde gerek tarım, işletme, muhasebe, turizm alanında gerekse de diğer birçok alanda özel ve kamu kuruluşlarıyla ortak hareket ederek yerel ve bölgesel kalkınmaya katkı sağlamayı temel politika olarak benimsemiştir.

B- Birimin Stratejik Planda Yer Alan Amaç ve Hedefler

C- DİĞER HUSUSLAR

IV- FAALİYETLERE İLİŞKİN BİLGİ ve DEĞERLENDİRMELER

A- MALİ BİLGİLER

1- Bütçe Uygulama Sonuçları

Bütçe giderleri uygulama sonuçlarına ilişkin bilgiler aşağıdaki tabloda gösterilmiştir.

KOD	BÜTÇE GİDERLERİ	**2022 BAŞLANGIÇ ÖDENEĞİ	EKLENEN ÖDENEK	DÜŞÜLEN ÖDENEK	TOPLAM ÖDENEK	*2022 YILI GERÇEKLEŞEN HARCAMA TOPLAMI	GERÇEKL EŞME ORANI (%) (**/**)	SAPMA VAR İSE NEDENİ
01	Personel Giderleri	1.365.000	614.338,49		1.979.338,49	1.979.338,	100	
02	Sosyal Güvenlik Kurumlarına Devlet Primi Giderleri	226.000	91.530	67.472	250.058,00	250.057,31	99,99	
03	Mal Ve Hizmet Alım Giderleri	60.000	227.000		287.000	285.021,84	99,31	
05	Cari Transferler							
06	Sermaye Giderleri							
07	Sermaye Transferleri							
	TOPLAM	1.651.00	614.657.020	67.472	2.229.683.49	537.058.48	99,76	

2- Temel Mali Tablolara İlişkin Açıklamalar

3- Mali Denetim Sonuçları

4- Diğer Hususlar

B- PERFORMANS BİLGİLERİ

1- Program, Alt Program, Faaliyet Bilgileri

FAALİYETLERDEN SORUMLU HARCAMA BİRİMLERİ

İdare Adı	ÇUKUROVA ÜNİVERSİTESİ			
Yıl	2022			
PROGRAM	ALT PROGRAM	FAALİYET	SORUMLU HARCAMA BİRİMİ	
ARAŞTIRMA, GELİŞTİRME VE YENİLİK	YÜKSEKÖĞRETİMDE BİLİMSEL ARAŞTIRMA VE GELİŞTİRME	Yükseköğretim Kurumlarının Bilimsel Araştırma Projeleri	ÖZEL KALEM (REKTÖRLÜK)	
TEDAVİ EDİCİ SAĞLIK	TEDAVİ HİZMETLERİ	Ağız ve Diş Sağlığı Hizmetleri	DIŞ HEKİMLİĞİ FAKÜLTESİ	
		Universite Genel Hastane Hizmetleri	YAPI İŞLERİ VE TEKNİK DAİRE BAŞKANLIĞI, UYGULAMA VE ARAŞTIRMA HASTANESİ	
YÜKSEKÖĞRETİM	ÖN LİSANS EĞİTİMİ, LİSANS EĞİTİMİ VE LİSANSÜSTÜ EĞİTİM	Doktora ve Tıpta Uzmanlık Eğitimi	SAĞLIK BİLİMLERİ ENSTİTÜSÜ, BAĞIMLILIK VE ADLİ BİLİMLER ENSTİTÜSÜ, FEN BİLİMLERİ ENSTİTÜSÜ, SOSYAL BİLİMLER ENSTİTÜSÜ	
		Yükseköğretim Kurumları Bilgi ve Kültürel Kaynaklar ile Sportif Altyapının Geliştirilmesi Hizmetleri	KÜTÜPHANE VE DOKÜMANTASYON DAİRE BAŞKANLIĞI	
		Yükseköğretim Kurumları Birinci Öğretim	ÖZEL KALEM (GENEL SEKRETERLİK), İDARİ VE MALİ İŞLER DAİRE BAŞKANLIĞI, YAPI İŞLERİ VE TEKNİK DAİRE BAŞKANLIĞI, STRATEJİ GELİŞTİRME DAİRE BAŞKANLIĞI, FAKÜLTELER, YÜKSEKOKULLAR	
		Yükseköğretim Kurumları İkinci Öğretim	İDARİ VE MALİ İŞLER DAİRE BAŞKANLIĞI, YAPI İŞLERİ VE TEKNİK DAİRE BAŞKANLIĞI, STRATEJİ GELİŞTİRME DAİRE BAŞKANLIĞI, SAĞLIK BİLİMLERİ FAKÜLTESİ, SAĞLIK HİZMETLERİ MESLEK YÜKSEKOKULU, FEN BİLİMLERİ ENSTİTÜSÜ, FEN-EDEBİYAT FAKÜLTESİ, MÜHENDİSLİK FAKÜLTESİ, TEKNİK BİLİMLER MESLEK YÜKSEKOKULU, ADANA MESLEK YÜKSEKOKULU, CEYHAN MESLEK YÜKSEKOKULU, KOZAN MESLEK YÜKSEKOKULU, SOSYAL BİLİMLER ENSTİTÜSÜ, EĞİTİM FAKÜLTESİ, İKTİSADİ VE İDARİ BİLİMLER FAKÜLTESİ, İLAHIYAT FAKÜLTESİ	
		Yükseköğretim Kurumları Tezsiz Yüksek Lisans	İDARİ VE MALİ İŞLER DAİRE BAŞKANLIĞI, STRATEJİ GELİŞTİRME DAİRE BAŞKANLIĞI, SAĞLIK BİLİMLERİ ENSTİTÜSÜ, FEN BİLİMLERİ ENSTİTÜSÜ, SOSYAL BİLİMLER ENSTİTÜSÜ	
		Yükseköğretim Kurumları Uzaktan Eğitim	İDARİ VE MALİ İŞLER DAİRE BAŞKANLIĞI, STRATEJİ GELİŞTİRME DAİRE BAŞKANLIĞI, ADANA MESLEK YÜKSEKOKULU, SOSYAL BİLİMLER ENSTİTÜSÜ	
	YÜKSEKÖĞRETİMDE ÖĞRENCİ YAŞAMI	Yükseköğretimde Beslenme Hizmetleri	SAĞLIK, KÜLTÜR VE SPOR DAİRE BAŞKANLIĞI	
		Yükseköğretimde Kültür ve Spor Hizmetleri	SAĞLIK, KÜLTÜR VE SPOR DAİRE BAŞKANLIĞI	
		Yükseköğretimde Öğrenci Yaşamına İlişkin Diğer Hizmetler	SAĞLIK, KÜLTÜR VE SPOR DAİRE BAŞKANLIĞI, ULUSLARARASI ÖĞRENCİ KOORDİNASYON UYGULAMA VE ARAŞTIRMA MERKEZİ MÜDÜRLÜĞÜ	
		Yükseköğretimde Sağlık Hizmetleri	SAĞLIK, KÜLTÜR VE SPOR DAİRE BAŞKANLIĞI	
	YÖNETİM VE DESTEK PROGRAMI	TEFTİŞ, DENETİM VE DANIŞMANLIK HİZMETLERİ	Hukuki Danışmanlık ve Muhakemat Hizmetleri	HUKUK MÜŞAVİRLİĞİ
			İç Denetim	ÖZEL KALEM (REKTÖRLÜK)
ÜST YÖNETİM, İDARİ VE MALİ HİZMETLER		Bilgi Teknolojilerine Yönelik Faaliyetler	BİLGİ İŞLEM DAİRE BAŞKANLIĞI	
		Diğer Destek Hizmetleri	ÖZEL KALEM (GENEL SEKRETERLİK)	
		Engellilerin Erişebilirliğinin Sağlanması	YAPI İŞLERİ VE TEKNİK DAİRE BAŞKANLIĞI	
		Genel Destek Hizmetleri	ÖZEL KALEM (GENEL SEKRETERLİK), İDARİ VE MALİ İŞLER DAİRE BAŞKANLIĞI, PERSONEL DAİRE BAŞKANLIĞI, STRATEJİ GELİŞTİRME DAİRE BAŞKANLIĞI	
		İnsan Kaynakları Yönetimine İlişkin Faaliyetler	PERSONEL DAİRE BAŞKANLIĞI	
		İnşaat ve Yapı İşlerinin Yürütülmesi	YAPI İŞLERİ VE TEKNİK DAİRE BAŞKANLIĞI	
		Özel Kalem Hizmetleri	ÖZEL KALEM (REKTÖRLÜK)	
		Strateji Geliştirme ve Mali Hizmetler	STRATEJİ GELİŞTİRME DAİRE BAŞKANLIĞI	
		Taşınmaz Mal Gelirleriyle Yürütülecek Hizmetler	İDARİ VE MALİ İŞLER DAİRE BAŞKANLIĞI, YAPI İŞLERİ VE TEKNİK DAİRE BAŞKANLIĞI	
		Yükseköğretimde Öğrencilere Yönelik İdari Hizmetler	SAĞLIK, KÜLTÜR VE SPOR DAİRE BAŞKANLIĞI, YAPI İŞLERİ VE TEKNİK DAİRE BAŞKANLIĞI, ÖĞRENCİ İŞLERİ DAİRE BAŞKANLIĞI	

2- Performans Sonuçlarının Değerlendirilmesi

a- Alt Program Hedef Ve Göstergeleriyle İlgili Gerçekleşme Sonuçları Ve Değerlendirmeler

Yukarıda açıklanan Performans değerleri Yüksekokulumuzda Yeni binamıza geçişin sağlandığı Ekim 2017 tarihinden itibaren iyi bir performans gösterdiğini işaret etmektedir. 2023 yılında bölge halkına ve öğrencilere yönelik eğitim ve/veya bilgilendirme toplantılarının daha fazla sayıda yapılması beklenmektedir. Gelecek yıl için Kurumumuzun çalışma alanları ile ilgili konularda etkin faaliyetlerin düzenlenmesi için program yapılmasına çalışılacaktır.

Yüksekokulumuz Programlarındaki Öğretim Elemanı sayısı diğer bölümlerde yeterli olup, sadece Muhasebe ve vergi uygulamaları bölümünde halen asgari kadro sayısının altındadır. Bu da bazı öğretim elemanlarımızın ders yükünü artırmaktadır. Muhasebe ve Vergi Bölümlerimizde acil öğretim elemanı ihtiyacı bulunmaktadır.

Yeni Yüksekokul binamızın fiziki alt yapı koşullarının elverişli olmasından dolayı Yüksekokulumuz yeni Programlar açabilme kapasitesine ulaşmıştır. Bu altyapı koşulları dikkate alındığında bütçe desteğinin sağlanması halinde eğitim yanında, araştırma ve uygulama imkân ve kapasitesinin de güçlenmesi beklenmektedir.

ALT PROGRAM HEDEFİ	GÖSTERGE ADI	ÖLÇÜ BİRİMİ	SORUMLU BİRİM	2022 GERÇEKLEŞME SONUÇLARI
Ülkemizin Bilgi Birikiminin Arttırılmasına Ve Teknolojik Gelişimine Katkıda Bulunmak Üzere Yükseköğretim Kurumlarında Araştırma Altyapılarının Kurulması Ve Kapasitelerinin Güçlendirilmesi	Araştırma Altyapısı Projesi Tamamlanma Oranı	Oran	Yapı İşleri Ve Teknik Daire Başkanlığı	
Yükseköğretim Kurumlarında İnovasyon Amaçlı Bilimsel Çalışmaların Arttırılması	Ar-Ge'ye Harcanan Bütçenin Toplam Bütçeye Oranı	Oran	Strateji Geliştirme Daire Başkanlığı	
	BAP Kapsamında Desteklenen Araştırma Projeleri Sayısı	Sayı	Bilimsel Araştırma Projeler Birimi	
	Öğretim Elemanı Başına Düşen Ar-Ge Proje Sayısı	Sayı	Personel Daire Başkanlığı Strateji Geliştirme Daire Başkanlığı	
	Uluslararası Endekslerde Yer Alan Bilimsel Yayın Sayısı	Sayı	Bilgi İşlem Daire Başkanlığı	
	Ulusal Ve Uluslararası Kuruluşlar Tarafından Desteklenen Ar-Ge Projesi Sayısı	Sayı	Strateji Geliştirme Daire Başkanlığı	
Toplumun Tüm Kesimlerine İhtiyaç Duyduğu Alanlarda Eğitimler Verilmesi, Kamu Kurum Ve Kuruluşları, Özel Sektör Ve Uluslararası Kuruluşlarla İşbirliğinin Gelişmesine Katkıda Bulunulması	Üniversitenin Çevrecilik Alanlarında Aldığı Ödül Sayısı	Sayı	Genel Sekreterlik	
	Tamamlanan Sosyal Sorumluluk Projeleri Sayısı	Sayı	Tüm Birimler Sağlık, Kültür Ve Spor Daire Başkanlığı	
	Mezunlara Yönelik Gerçekleştirilen Faaliyet Sayısı	Sayı	Tüm Birimler Sağlık, Kültür Ve Spor Daire Başkanlığı	
Tedavi Edici Sağlık Hizmetinin Erişilebilir Ve Etkili Olarak Sunulmasının Sağlanması	Ameliyat Sayısı	Sayı	Uygulama Ve Araştırma Hastanesi	
	Üniversite Hastaneleri Nitelikli Yatak Oranı	Oran	Uygulama Ve Araştırma Hastanesi	
	Yatan Hasta Sayısı	Sayı	Uygulama Ve Araştırma Hastanesi	
	Üniversite Hastaneleri Yatak Doluluk Oranı	Oran	Uygulama Ve Araştırma Hastanesi	
Alanında Yetkin, Araştırmacı, Bilgi Üreten Ve Aktaran Akademisyenler Yetiştirilmesi	SCI, SCI-Expanded, SSCI Ve AHCI Kapsamındaki Dergilerde Öğretim Elemanı Başına Düşen Yayın Sayısı	Sayı	BİLGİ İŞLEM DAİRE BAŞKANLIĞI	
	Araştırma Bursundan Yararlanan Öğrenci Sayısı	Sayı	Strateji Geliştirme Daire Başkanlığı	
	YÖK Tarafından Öncelikli Alanlarında Sağlanan Burslardan Yararlanan Doktora Öğrenci Sayısı	Sayı	ÖĞRENCİ İŞLERİ DAİRE BAŞKANLIĞI	
	YÖK Tarafından Sağlanan Yurt Dışında Yabancı Dil Yeterliliklerinin Arttırılmasına Yönelik Burslardan Yararlanan Sayısı	Sayı	Öğrenci İşleri Daire Başkanlığı	
	Yükseköğretim Kurulu, Türkiye Bilimler Akademisi Ve TÜBİTAK Bilim, Teşvik Ve Sanat Ödülleri Sayısı	Sayı	Bilgi İşlem Daire Başkanlığı	
	Doktora Eğitimini Tamamlayanların Sayısı	Sayı	Öğrenci İşleri Daire Başkanlığı	
	Eğitim Bilimleri Kontenjan Doluluk Oranı	Oran	Öğrenci İşleri Daire Başkanlığı	
	Eğitimin Program Süresinde Bitirilme Oranı	Oran	Öğrenci İşleri Daire Başkanlığı	

Mesleki Yeterlilik Sahibi Ve Gelişime Açık Mezunlar Yetiştirilmesi	Fen Bilimleri Kontenjan Doluluk Oranı	Oran	Öğrenci İşleri Daire Başkanlığı	
	Kütüphanede Bulunan Basılı Ve Elektronik Kaynak Sayısı	Sayı	Kütüphane Ve Dokümantasyon Daire Başkanlığı	
	Kütüphanede Bulunan Öğrenci Başına Düşen Basılı Ve Elektronik Kaynak Sayısı	Sayı	Kütüphane Ve Dokümantasyon Daire Başkanlığı	
	Kütüphaneden Yararlanan Kişi Sayısı	Sayı	Kütüphane Ve Dokümantasyon Daire Başkanlığı	
	Lisansüstü Öğrencilerin Toplam Öğrenciler İçindeki Payı	Oran	Öğrenci İşleri Daire Başkanlığı	
	Öğrenci Başına Düşen Eğitim Alanı	Metrekare	Yapı İşleri Ve Teknik Daire Başkanlığı	
	Öğrenci Başına Düşen Kapalı Alan	Metrekare	Yapı İşleri Ve Teknik Daire Başkanlığı	
	Öğrenci Değişim Programlarından Yararlanan Öğrencilerin Oranı	Oran	Dış İlişkiler Birimi	
	Öğretim Üyesi Başına Düşen Öğrenci Sayısı	Sayı	Personel Daire Başkanlığı Öğrenci İşleri Daire Başkanlığı	
	Sağlık Bilimleri Kontenjan Doluluk Oranı	Oran	Öğrenci İşleri Daire Başkanlığı	
	Sosyal Bilimler Kontenjan Doluluk Oranı	Oran	Öğrenci İşleri Daire Başkanlığı	
	Uluslararası Kuruluşlarla Ortak Uygulanan Eğitim Programı Sayısı	Sayı		
	Yabancı Dilde Eğitim Veren Program Sayısı	Sayı	Akademik Birimler Öğrenci İşleri Daire Başkanlığı	
	Yabancı Uyruklu Akademisyen Sayısı	Sayı	Personel Daire Başkanlığı	
	Yabancı Uyruklu Öğrenci Sayısı	Sayı	Öğrenci İşleri Daire Başkanlığı	
	Yan Dal Ve Çift Ana Dal Programından Mezun Olanların Toplam Mezun Sayısına Oranı	Oran	Öğrenci İşleri Daire Başkanlığı	
	Yükseköğretim Öğrencilerine Sunulan Beslenme Ve Barınma Hizmetlerinin Kalitesinin Artırılması; Öğrencilerin Kişisel Ve Sosyal Gelişimi Desteklenerek Yaşam Kalitesinin Yükseltilmesi	Barınma Hizmetlerinden Yararlanan Öğrenci Sayısı	Sayı	Sağlık, Kültür Ve Spor Daire Başkanlığı
Beslenme Hizmetlerinden Yararlanan Öğrenci Sayısı		Sayı	Sağlık, Kültür Ve Spor Daire Başkanlığı	
Öğrenci Başına Düşen Sosyal Donatı Alanı		Metrekare	Sağlık, Kültür Ve Spor Daire Başkanlığı	
Öğrenci Kulüp Ve Topluluk Sayısı		Sayı	Sağlık, Kültür Ve Spor Daire Başkanlığı	
Sosyal, Kültürel Ve Sportif Faaliyet Sayısı		Sayı	Sağlık, Kültür Ve Spor Daire Başkanlığı	
Yükseköğretimde Öğrenci Başına Barınma Harcaması		TL		
Yükseköğretimde Öğrenci Başına Beslenme Harcaması		TL	Sağlık, Kültür Ve Spor Daire Başkanlığı	
Yükseköğretimde Öğrenci Yaşamından Memnuniyet Oranı		Oran	Sağlık, Kültür Ve Spor Daire Başkanlığı	

	Yükseköğretimde Öğrencilere Sunulan Sağlık Hizmetinden Yararlanan Öğrenci Sayısının Toplam Öğrenci Sayısına Oranı	Oran	Sağlık, Kültür Ve Spor Daire Başkanlığı	
--	---	------	---	--

3- Stratejik Plan Değerlendirme Tabloları

STRATEJİK AMAÇ-HEDEF NO	PERFORMANS GÖSTERGESİ (2022 YILI DİKKATE ALINACAKTIR.)	2022 YILI GERÇEKLEŞME SONUCU	İLGİLİ BİRİMLER
1-1.	SCI/SCI-E/SSCI/AHCI Endekslerine giren toplam yayın sayısı	4	Akademik Birimler-Bilgi İşlem Daire Başkanlığı
	SCI/SCI-E/SSCI/AHCI Endekslerine giren her bir yayın için ilgili dergi etki faktörleri toplam sayısı	15,36	
	SCI/SCI-E/SSCI/AHCI Endekslerine giren dergilerde yapılan toplam atıf sayısı	18	
	Bilimsel araştırma yöntemleri ve araştırma sonuçlarının yayına dönüştürülmesi konusunda eğitim alan öğretim elemanı sayısı		
1-2.	Ulusal dış kaynaklı (TÜBİTAK vb. kamu kurum ve kuruluşlar, sanayi işbirliği) proje sayısı		Akademik ve İdari Birimler
	Uluslararası (AB, NATO vb.) kaynaklı proje sayısı		
1-3.	SCI/SCI-E/SSCI/AHCI Endekslerine giren toplam doktora tez sayısı		Akademik Birimler
	SCI/SCI-E/SSCI/AHCI Endekslerine giren doktora tezinden üretilmiş toplam yayın sayısı		
	SCI/SCI-E/SSCI/AHCI Endekslerine giren toplam yüksek lisans tez sayısı		
	SCI/SCI-E/SSCI/AHCI Endekslerine giren yüksek lisans tezinden üretilmiş toplam yayın sayısı		
	SCI/SCI-E/SSCI/AHCI Endekslerine giren doktora tezlerinden üretilmiş etki değeri 0,80 ve üzeri olan dergilerdeki toplam yayın sayısı		
	SCI/SCI-E/SSCI/AHCI Endekslerine giren yüksek lisans tezlerinden üretilmiş etki değeri 0,80 ve üzeri olan dergilerdeki toplam yayın sayısı		
1-4.	Yeni kurulan mükemmeliyet merkezi sayısı		Akademik ve Genel Sekreterlik
1-5.	Alınan toplam patent sayısı		Akademik Birimler
	Faydalı model ve endüstriyel tasarım toplam sayısı		
2-1.	Ön lisans, lisans ve lisansüstü düzeylerde değerlendirilen eğitim programı sayısı		Akademik Birimler, Öğrenci İşleri Daire Başkanlığı, Bilgi İşlem Daire Başkanlığı
	İç ve dış paydaş toplantılarında belirtilen görüşlerin yansıtıldığı eğitim programı sayısı		
	Uluslararası eğilimlerin analiz edilmesi sonucu ihtiyaç duyulan yeniliklerin müfredata yansıtıldığı eğitim programı sayısı		
	Saha uygulamalarının daha etkin yapılması amacıyla değerlendirilen eğitim programı sayısı		
	Eğitim programlarının gözden geçirilerek EOBS bilgileri güncellenen program sayısı	1	
2-2.	Bağlı değerlendirme sisteminiz, mezun kalitesini artırma yönünde revize edildi mi?	(Evet/Hayır)	Akademik Birimler, Sürekli Eğitim AUM, Uzaktan Eğitim AUM, Öğrenci İşleri Daire Başkanlığı, Bilgi İşlem Daire Başkanlığı,
	Değişim programları ile Üniversitemiz dışında eğitim alan öğrenci sayısı		
	Uzaktan eğitim yoluyla yaşam boyu öğrenme programlarından yararlanan öğrenci sayısı		
	Program hedef ve amacında belirtilen yabancı dil düzeyindeki öğrenci sayısı		
2-3.	Açılan eğitim becerilerini geliştirme programı sayısı		Eğitim Fakültesi ve Diğer Akademik Birimler
	Eğitim becerilerini geliştirme eğitimi alan öğretim elemanı sayısı		
2-4.	Tezli yüksek lisans ve doktora öğrenci sayısı	2	Enstitüler ve Diğer Akademik Birimler, Öğrenci İşleri Daire Başkanlığı,
	Çok disiplinli /disiplinler arası açılan lisansüstü program sayısı		
	Yeni açılan tezli lisansüstü program sayısı		
	100 öncelikli alanda açılan doktora programı sayısı		

	100 öncelikli alanda burslandırılan doktora öğrenci sayısı		
2-5.	Yükseköğretim Kurumları Sınavı (YKS)'de yüzde 5'lik dilime giren öğrenci sayısı		Akademik Birimler, Öğrenci İşleri Daire Başkanlığı, Bilgi İşlem Daire Başkanlığı
	Akredite edilmiş program sayısı		
3-1.	Kamu-sanayi işbirliği faaliyetleri kapsamında ziyaret edilen firma ve kuruluş sayısı		Akademik Birimler, Genel Sekreterlik, Sağlık, Kültür ve Spor Daire Başkanlığı, Bilgi İşlem Daire Başkanlığı, Dış İlişkiler Birimi
	Yurtiçi ve yurtdışında katılan tanıtım faaliyet sayısı		
	Uluslararası ortak yürütülen program sayısı		
	Üniversiteyle ilgili bilimsel, sosyal, sanatsal sportif alanlarına ilişkin medyada yayınlanan içerik sayısı		
3-2.	Akademik birimler ve AUM'de açılan eğitim, sertifikasyon programı/ders sayısı		Akademik Birimler, Genel Sekreterlik (Sürekli Eğitim Araştırma ve Uygulama Merkezi), Personel Daire Başkanlığı
	Programlardan yararlanan Üniversitemiz toplam öğrenci ve personel sayısı		
	Programlardan yararlanan kurum dışı kişi sayısı		
3-3.	Üniversitede gerçekleştirilen ulusal ve uluslararası sportif, kültürel ve sanatsal faaliyet sayısı		Sağlık, Kültür ve Spor Daire Başkanlığı, Akademik ve İdari Birimler
	Spor, sanat ve kültürel faaliyetlere katılan kişi sayısı		
	Üniversitemizde yapılan sosyal sorumluluk proje sayısı		
	Uluslararası işbirliğiyle yapılan ve sosyal-beşeri konuları kapsayan proje sayısı		
3-4.	Düzenlenen mezunlar günü sayısı	1	Genel Sekreterlik, Akademik Birimler, Öğrenci İşleri Daire Başkanlığı, Bilgi İşlem Daire Başkanlığı
	Başarılı mezunlarımızın Üniversitemizde konuşmacı olarak katıldığı toplantı sayısı		
	Mezun takip sisteminde kayıtlı olan mezun öğrenci sayısı	18	
	Paydaş olarak görüşüne başvurulmuş mezun sayısı		
4-1.	Toplam patent başvuru sayısı		BAP, Akademik Birimler, Genel Sekreterlik, Bilgi İşlem Daire Başkanlığı
	Faydalı model/endüstriyel tasarım toplam başvuru sayısı		
	Düzenlenen patent günleri, patent sergisi ve verilen konferans sayısı		
4-2.	Lisans ve lisansüstü seviyesinde girişimcilik, teknoloji yönetimi ve inovasyon yönetimi ders sayısı		Akademik ve Genel Sekreterlik, Bilgi İşlem Daire Başkanlığı
	Teknoloji Transfer Ofisi, teknokent ve kuluçka merkezinde çalışan tam zamanlı kişi sayısı		
	Üniversite dışına ve içine yönelik düzenlenen girişimcilik, teknoloji yönetimi ve inovasyon yönetimi eğitimi/sertifika programı sayısı		
	Yenilikçi fikirlerin belirlenmesine yönelik olarak üniversitenin tüm öğrencilerini ve personelini kapsamına alan ödüllü, yenilikçi fikir ve iş modeli yarışma sayısı		
4-3.	Akademisyenlerin Teknokent'te ve kuluçka merkezinde, ortak veya sahip olduğu faal firma sayısı		Bilgi İşlem Daire Başkanlığı, Genel Sekreterlik
	Üniversite öğrencilerinin ya da mezun olanların teknokentlerde, kuluçka merkezlerinde, TEKMER'lerde ortak veya sahip olduğu faal firma sayısı		
	Akademisyenlerin teknokentlerde, kuluçka merkezlerinde, TEKMER'lerde ortak veya sahip olduğu firmalarda istihdam edilen kişi sayısı		
4-4.	Üniversite-sanayi işbirliğinde yapılan Ar-Ge ve yenilik projeleri sayısı		Akademik Birimler, Bilimsel Araştırma Projeleri Koordinasyon Birimi, Dış İlişkiler Birimi, Bilgi İşlem Daire Başkanlığı, Personel Daire Başkanlığı, Strateji Geliştirme Daire Başkanlığı, Hukuk Müşavirliği
	Üniversite-sanayi işbirliğinde yapılan Ar-Ge ve yenilik projelerinden alınan fon tutarı (TL)		
	Uluslararası işbirliği ile yapılan Ar-Ge ve yenilik proje sayısı		
	Uluslararası Ar-Ge ve yenilik işbirliklerinden elde edilen fon tutarı (TL)		
	İşbirliği protokolleri çerçevesinde Üniversitemiz dışında görevlendirilen öğretim elemanı/öğrenci sayısı		
5-1.	İdari personel iş doyumu artış oranı (%)		Genel Sekreterlik, Personel Daire Başkanlığı
	İdari personel kurumsal bağlılık artış oranı (%)		
	Temel yetkinliklere yönelik eğitim sayısı		
	İşle ilgili yetkinlik eğitimi sayısı		
	Yönetimsel yetkinlik eğitimi sayısı		
5-2.	Toplam eğitim alanı (m2)	1318	Yapı İşleri ve Teknik Daire Başkanlığı, Akademik Birimler, Bilgi İşlem Daire Başkanlığı
	Yenilenen eğitim ve çalışma alanı (m2)		
	Teknolojik donanımı iyileştirilen eğitim alanı (m2)		Kütüphane ve Dokümantasyon Daire Başkanlığı
	Merkezi Kütüphane tarafından sunulan elektronik ve basılı yayın ile veri tabanı sayısı		

	Merkezi Kütüphaneden yararlanan kişi sayısı		
5-3.	Veri işleme ve depolama kapasitesi (TB)		Bilgi İşlem Daire Başkanlığı
	İnternete bağlanma hızı (MBPS)	10	
	Kampüs kablosuz erişim bağlantı nokta sayısı		
	Üniversite hizmetlerine yönelik otomasyonların entegrasyon oranı (%)		
5-4.	Dış kaynaklı proje sayısı		Bilimsel Araştırma Projeleri Koordinasyon Birimi, Strateji Geliştirme Daire Başkanlığı, Genel Sekreterlik
	Ulusal ve uluslararası danışmanlık ve araştırma fonlarından sağlanan kaynak tutarı (TL)		
	Bağış tutarı (TL)		

4- Performans Bilgi Sisteminin Değerlendirilmesi

Kurumumuzda performans değerlendirmesi için nispeten yeterli verinin olduğu düşünülmektedir. Önümüzdeki dönemde öğrencilere yönelik memnuniyet anketlerine, toplantı ve etkinliklere daha çok yer verilerek eğitim-öğretim kalitesinin artırılmasında asıl paydaş olarak öğrencinin daha merkeze çekilmesine çalışılacaktır.

5- Diğer Hususlar

V- KURUMSAL KABİLİYET ve KAPASİTENİN DEĞERLENDİRİLMESİ

A- ÜSTÜNLÜKLER

- ❖ Yüksekokulun çevre il ve ilçelere ulaşım ağının geniş olması
- ❖ Pozantı ilçesinin mevcut turizm ve tarım kapasitesinin varlığı ve eğitimde uygulama ve staj imkânları açısından kullanılabilme olanağı
- ❖ Yüksekokulun sunduğu eğitim ve öğretim fırsatları yanında sosyal ve kültürel faaliyetlerin yapılabilmesi
- ❖ Yüksekokulun fiziki koşullarının uygun olmasından dolayı daha fazla programın açılabilmesi yanında çeşitli yeni bölümlerin ilavesiyle birlikte Fakülteleşme kapasitesinin varlığı
- ❖ Alanında gerekli yetkinliğe sahip genç ve dinamik akademik ve idari kadronun varlığı
- ❖ Yüksekokul ile İlçe Kaymakamlığı ve Belediye Başkanlığı başta olmak üzere kamu ve özel sektör kurum ve kuruluşları ile yakın ilişkilerin bulunması
- ❖ Yüksekokul açık alanında bulunan tarım uygulama alanları ile yüksekokulun POZMER'e yakın mesafede olması nedeniyle öğrencilerin bu alanlarda uygulama yapma olanağı bulabilmeleri. Aynı zamanda öğrencilerin POZMER'de yaz stajlarını gerçekleştirebilme imkânının bulunması
- ❖ Yüksekokulun geniş alana sahip yemekhanesinin bulunması ve yemek hizmetinin yüksekokul binasında sağlanması
- ❖ Yüksekokul bünyesinde bulunan programlar ile İlçe Halk Eğitim merkezindeki eğitsel faaliyetler arasında tamamlayıcılık ilişkisinin bulunması
- ❖ Yüksekokulda bulunan programların ilçe halkının taleplerini karşılayacak özellikte ve kapasitede olması
- ❖ Yüksekokulun çeşitli projeleri (BAP, San-tez, Tübitak, Kosgeb vb.) gerçekleştirilebilmesi için yerel birimlerle yakın işbirliği içerisinde olması

- ❖ Yüksekokulun Turizm ve Otel İşletmeciliği Programı öğrencilerine yönelik Sabancı Vakfı tarafından her yıl karşılıksız burs olanağına sahip olması. Aynı zamanda bu öğrencilere yaz stajı imkanının sunulması ve eğitimlerini tamamladıklarında iş imkanı için öncelik tanınması
- ❖ Bilgisayar laboratuvarında uygulamalı temel bilgisayar (tüm programlar için) dersleri ile birlikte Muhasebe ve Vergi Bölümü ile Otel, Lokanta ve İkram Hizmetleri Bölümü için uygulamalı paket programları içeren dersler yapılması.
- ❖ Otel, Lokanta ve İkram Hizmetleri Bölümüne bağlı Turizm ve Otel İşletmeciliği programının yiyecek ve içecek dersleri kapsamında uygulama mutfağı ve servis alanının etkili uygulamaya olanak vermesi
- ❖ Ders programlarının güncel gelişmeler doğrultusunda uygulanması, gerektiğinde değiştirilmesi
- ❖ Mezunlarımızın kendi alanlarında gösterdikleri performansa bağlı olarak sektörde tercih edilmeleri
- ❖ Alanında yetişkin öğretim elemanları ve gerektiğinde dışarıdan görevlendirilen ilgili meslek mensuplarının da katkılarıyla bölüm öğrencilerimizin güncel pratik ve teorik bilgiler ile donatılması ile iş hayatına hazırlıklı hale getirilmesi
- ❖ Teknik bölümler için mevcut laboratuvarında analiz yapmak için gerekli ekipmanların yeterli sayıda bulunması

B- ZAYIFLIKLAR

- ❖ Öğretim elemanı yetersizliği
- ❖ İdari personelin yeterli sayıda olmaması
- ❖ Yüksekokulun kampüsten uzak oluşu nedeniyle kampüste sunulan imkanlardan (sosyal-kültürel etkinlikler, kütüphane, medikososyal hizmetleri vb.) yararlanma olanağının düşük olması.
- ❖ Binada mevcut yangın merdiveni ve engelli asansörü olmaması.
- ❖ İlçede Kredi ve Yurtlar Kurumu erkek veya kız öğrenci yurdunun olmaması

C- DEĞERLENDİRME

- Yeni binanın fiziki ve alt yapı koşullarının elverişli olmasından dolayı yüksekokul yeni bölümler ve Programlar açabilme kapasitesine sahiptir. Ayrıca bu altyapı koşulları dikkate alındığında bütçe desteğinin sağlanması halinde araştırma ve uygulama imkânlarının da güçleneceği düşünülmektedir.
- Yüksekokulumuzda her programdaki öğretim elemanı sayısı halen asgari kadro sayısının altındadır. Bu durum bazı elemanlarımızda ders yükünü artırmaktadır. Bu nedenle programlarda öğretim elemanı ihtiyacı vardır.
- Yüksekokulun güvenlik kamerası eksikliği tamamlanmış olup, güvenlik konusunda belirgin iyileşme sağlanmıştır.

VI- ÖNERİ VE TEDBİRLER

- Yüksekokulun Ar-Ge faaliyetlerini arttırmak için Üniversite bütçesinden Yüksekokula daha fazla kaynak sağlanması uygun olacaktır.
- Yüksekokula teknik ve altyapı desteklerinin etkin şekilde yerine getirilmesinde ve sürdürülmesinde yarar görülmektedir.

- Öğretim Elemanı ihtiyacının acilen karşılanması beklenmektedir.
- Yeni Yüksekokul binasında ortaya çıkan yangın merdiveni, engelli asansörü ve muhtelif bakım- onarım vb. ihtiyaçların giderilmesine çalışılmalıdır.

EKLER

EK-1 HARCAMA YETKİLİSİ İÇ KONTROL GÜVENCE BEYANI

İÇ KONTROL GÜVENCE BEYANI*

Harcama yetkilisi olarak görev ve yetkilerim çerçevesinde;

Harcama birimimizce gerçekleştirilen iş ve işlemlerin idarenin amaç ve hedeflerine, iyi mali yönetim ilkelerine, kontrol düzenlemelerine ve mevzuata uygun bir şekilde gerçekleştirildiğini, birimimize bütçe ile tahsis edilmiş kaynakların planlanmış amaçlar doğrultusunda etkili, ekonomik ve verimli bir şekilde kullanıldığını, birimimizde iç kontrol sisteminin yeterli ve makul güvenceyi sağladığını bildiririm.

Bu güvence, harcama yetkilisi olarak sahip olduğum bilgi ve değerlendirmeler, yönetim bilgi sistemleri, iç kontrol sistemi değerlendirme raporları, izleme ve değerlendirme raporları ile denetim raporlarına dayanmaktadır.

Bu raporda yer alan bilgilerin güvenilir, tam ve doğru olduğunu beyan ederim.

(ADANA – 23/01/2023)***

Doç.Dr. Asime Filiz ÇALIŞKAN KEÇE

Yüksekokul Müdürü

İmza

* *Harcama yetkilileri tarafından imzalanan iç kontrol güvence beyanı birim faaliyet raporlarına eklenir.*

** *Yıl içinde harcama yetkilisi değişmişse "benden önceki harcama yetkilisi/yetkililerinden almış olduğum bilgiler" ibaresi de eklenir.*

*** *Harcama yetkilisinin herhangi bir çekincesi varsa bunlar liste olarak bu beyana eklenir ve beyanın bu çekincelerle birlikte dikkate alınması gerektiği belirtilir.*